

**T.C.
NİĞDE VALİLİĞİ
BAĞLAMA ŞEHİT ADNAN SAVAŞ İLKOKULU**



2024-2028 STRATEJİK PLANI

İSTİKLALMARŞI

Korkma, sönmez bu şafaklarda yüzen al sancak;
Sönmeden yurdumun üstünde tüten en son ocak.
O benim milletimin yıldızıdır, parlayacak;
O benimdir, o benim milletimindir ancak.

Çatma, kurban olayım, çehreni ey nazlı hilal!
Kahraman ırkıma bir gül! Ne bu şiddet, bu celal?
Sana olmaz dökülen kanlarımız sonra helal...
Hakkıdır Hakk'a tapan milletimin istiklal!

Ben ezelden beridir hür yaşadım, hür yaşarım.
Hangi çılgın bana zincir vuracakmış? Şaşarım!
Kükremiş sel gibiyim, bendimi çiğner, aşarım.
Yırtarım dağları, enginlere sığmam taşarım.

Garbin afakını sarmışsa çelik zırhlı duvar,
Benim iman dolu göğsüm gibi serhaddim var.
Ulusun, korkma! Nasıl böyle bir imanı boğar,
"Medeniyet!" dediğin tek dişi kalmış canavar?

Arkadaş! Yurduma alçakları uğratma sakın.
Siper et gövdeni, dursun bu hayasızca akın.
Doğacaktır sana va'dettiği günler Hakk'ın...
Kim bilir, belki yarın, belki yarından da yakın.

Bastığın yerleri "toprak!" diyerek geçme, tanı:
Düşün altındaki binlerce kefensiz yatanı.
Sen şehit oğlusun, incitme, yazıktır atanı:
Verme, dünyaları alsan da, bu cennet vatanı.

Kim bu cennet vatanın uğruna olmaz ki feda?
Şüheda fışkıracak toprağı sıksan, şüheda!
Canı, cananı bütün varımı alsın da Huda,
Etmesin tek vatanımdan beni dünyada cüda.

Ruhumun senden, İlahi, şudur ancak emeli:
Değmesin mabedimin göğsüne namahrem eli.
Bu ezanlar ezanlar-ki şahadetleri dinin temeli
Ebedi yurdumun üstünde benim inlemeli.

O zaman vecd ile bin secde eder-varsa-taşım,
Her cerihamdan, İlahi, boşanıp kanlı yaşım,
Fışkırır ruh-ı mücerred gibi yerden na'şım;
O zaman yükselerek arşa değer belki başım.

Dağalan sen de şafaklar gibi ey şanlı hilal!
Olsun artık dökülen kanlarımın hepsi helal!
Ebediyen sana yok, ırkıma yok izmihlal:
Hakkıdır, hür yaşamış bayrağımın hürriyet;
Hakkıdır, Hakk'a tapan, milletimin istiklal!

Mehmet AKİF ERSOY

Öğretmenler;
Yeni Nesil Sizin
Eseriniz Olacaktır.

M. Akif ERSOY



GENÇLİĞE HİTABE

Ey Türk gençliği! Birinci vazifen, Türk İstiklalini, Türk cumhuriyetini, ilelebet, muhafaza ve müdafaa etmektir.

Mevcudiyetinin ve istikbalinin yegane temeli budur. Bu temel, senin, en kıymetli hazinendir. İstikbalde dahi, seni, bu hazineden, mahrum etmek isteyecek, dahili ve harici, bedhahların olacaktır. Bir gün, istiklal ve cumhuriyeti müdafaa mecburiyetine düşersen, vazifeye atılmak için, içinde bulunacağın vaziyetin imkan ve şeraitini düşünmeyeceksin! Bu imkan ve şerait, çok namüsaib bir mahiyette tezahür edebilir. İstiklal ve cumhuriyetine kastedecek düşmanlar, bütün dünyada emsalı görülmemiş bir galibiyetin mümessili olabilirler. Cebren ve hile ile aziz vatanın, bütün kaleleri zapt edilmiş, bütün tersanelerine girilmiş, bütün ordular dağıtılmış ve memleketin her köşesi bilfiil işgal edilmiş olabilir. Bütün bu şeraitten daha elim ve daha vahim olmak üzere, memleketin dahilinde, iktidara sahip olanlar gafflet ve dalalet ve hatta hiyanet içinde bulunabilirler. Hatta bu iktidar sahipleri şahsi menfaatlerini, müstevlerin siyasi emelleriyle tevhit edebilirler. Millet, fakr u zaruret içinde harap ve bîtap düşmüş olabilir.

Ey Türk istikbalinin evladı! İşte, bu ahval ve şerait içinde dahi, vazifen; Türk istiklal ve cumhuriyetini kurtarmaktır! Muhtaç olduğun kudret, damarlarındaki asil kanda, mevcuttur!

M. Akif ERSOY

İli: NİĞDE		İlçesi: MERKEZ			
Adres:	Çiftlik - Yeşil Gölcük Yolu Üzeri Hürriyet Mahallesi 51030 MERKEZ / NİĞDE	Coğrafi Konum (link):	38°14'32.2"N 34°39'51.6"E https://www.google.com/maps/place/Bağlama,+51030+Bağlama+Belediyesi%2FNiğde+Merkez%2FNiğde/@38.2422101,34.6647458,19.75z/data=!4m5!3m4!1s0x1529f86cb731555b:0xf26637fac422aa44!8m2!3d38.241549!4d34.6615449		
Telefon Numarası:	03882794046	Faks Numarası:			
e- Posta Adresi:	711630@meb.k12.tr	Web sayfası adresi:	http://baglamasasilk.meb.k12.tr/		
Kurum Kodu:	711630	Öğretim Şekli:	Normal Eğitim(Tam Gün)		
Okulun Hizmete Giriş Tarihi : 2003		Toplam Çalışan Sayısı	12		
Öğrenci Sayısı:	Kız	82	Öğretmen Sayısı	Kadın	7
	Erkek	91		Erkek	5
	Toplam	173		Toplam	12
Derslik Başına Düşen Öğrenci Sayısı	:21,62	Şube Başına Düşen Öğrenci Sayısı	:21,62		
Öğretmen Başına Düşen Öğrenci Sayısı	:19,22	Şube Başına 30'dan Fazla Öğrencisi Olan Şube Sayısı	:0		
Öğrenci Başına Düşen Toplam Gider Miktarı	15 TL	Öğretmenlerin Kurumdaki Ortalama Görev Süresi	6 yıl		

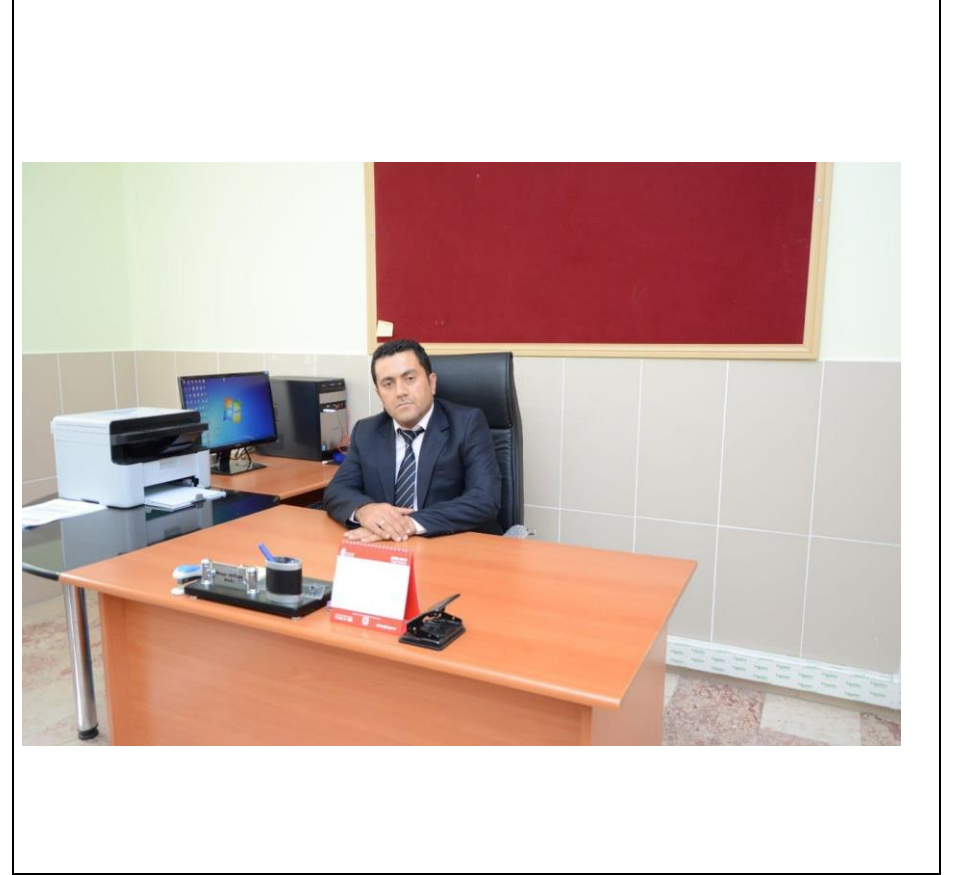
SUNUŞ

Çağımız dünyasında her alanda yaşanan hızlı gelişmelere paralel olarak eğitimin amaçlarında, yöntemlerinde ve işlevlerinde de değişimin olması vazgeçilmez, ertelenmez ve kaçınılmaz bir zorunluluk haline gelmiştir. Eğitimin her safhasında sürekli gelişime açık, nitelikli insan yetiştirme hedefine ulaşılabilmesi; belli bir planlamayı gerektirmektedir.

Milli Eğitim Bakanlığı birimlerinin hazırlamış olduğu stratejik planlama ile izlenebilir, ölçülebilir ve geliştirilebilir çalışmaların uygulamaya konulması daha da mümkün hale gelecektir. Eğitim sisteminde planlı şekilde gerçekleştirilecek atılımlar; ülke bazında planlı bir gelişmenin ve başarmanın da yolunu açacaktır.

Eğitim ve öğretim alanında mevcut değerlerimizin bilgisel kazanımlarla kaynaştırılması; ülkemizin ekonomik, sosyal, kültürel yönlerden gelişimine önemli ölçüde katkı sağlayacağı inancını taşımaktayız. Stratejik planlama, kamu kurumlarının varlığını daha etkili bir biçimde sürdürebilmesi ve kamu yönetiminin daha etkin, verimli, değişim ve yeniliklere açık bir yapıya kavuşturulabilmesi için temel bir araç niteliği taşımaktadır.

Bu anlamda, 2024-2028 dönemi stratejik planının; belirlenmiş aksaklıkların çözüme kavuşturulmasını ve çağdaş eğitim ve öğretim uygulamalarının bilimsel yönleriyle başarıyla yürütülmesini sağlayacağı inancını taşımaktayız. Bu çalışmayı planlı kalkınmanın bir gereği olarak görüyor; planın hazırlanmasında emeği geçen tüm paydaşlara teşekkür ediyor, İlçemiz, İlimiz ve Ülkemiz eğitim sistemine hayırlı olmasını diliyorum.



Süheyl AKPINAR
Okul Müdürü

İÇİNDEKİLER

1. GİRİŞ VE STRATEJİK PLANIN HAZIRLIK SÜRECİ	6
1.1. Strateji Geliştirme Kurulu ve Stratejik Plan Ekibi	6
1.2. Planlama Süreci	7
2. DURUM ANALİZİ	8
2.1. Kurumsal Tarihçe	8
2.2. Uygulanmakta Olan Planın Değerlendirilmesi	8
2.3. Mevzuat Analizi	10
2.4. Üst Politika Belgelerinin Analizi	12
2.5. Faaliyet Alanları ile Ürün ve Hizmetlerin Belirlenmesi	13
2.6. Paydaş Analizi	15
2.7. Kuruluş İçi Analiz	20
2.7.1. Teşkilat Yapısı	20
2.7.2. İnsan Kaynakları	23
2.7.3. Teknolojik Düzey	30
2.7.4. Mali Kaynaklar	34
2.8. Dış Çevre Analizi (Politik, Ekonomik, Sosyal, Teknolojik, Yasal ve Çevresel Çevre Analizi -PESTLE)	37
2.9. Güçlü ve Zayıf Yönler ile Fırsatlar ve Tehditler (GZFT) Analizi	38
2.10. 2.10.Tespit ve İhtiyaçların Belirlenmesi	41
3. GELECEĞE BAKIŞ	42
3.1. Misyon	42
3.2. Vizyon	43
3.3. Temel Değerler	43
4. AMAÇ, HEDEF VE STRATEJİLERİN BELİRLENMESİ	44
4.1. Amaçlar	44
4.2. Hedefler	44
4.3. Performans Göstergeleri	45
4.4. Stratejilerin Belirlenmesi	51
4.5. Maliyetlendirme	52
5. İZLEME VE DEĞERLENDİRME	54
6. Tablo/Şekil/Grafikler/Ekler	57

1. GİRİŞ VE STRATEJİK PLANIN HAZIRLIK SÜRECİ

1.1. Strateji Geliştirme Kurulu ve Stratejik Plan Ekibi

Strateji Geliştirme Kurulu: Okul müdürünün başkanlığında, bir okul müdür yardımcısı, bir öğretmen ve okul/aile birliği başkanı ile bir yönetim kurulu üyesi olmak üzere 5 kişiden oluşan üst kurul kurulur.

Stratejik Plan Ekibi: Okul müdürü tarafından görevlendirilen ve üst kurul üyesi olmayan müdür yardımcısı başkanlığında, belirlenen öğretmenler ve gönüllü velilerden oluşur.

Tablo 1. Strateji Geliştirme Kurulu ve Stratejik Plan Ekibi Tablosu

Strateji Geliştirme Kurulu Bilgileri		Stratejik Plan Ekibi Bilgileri	
Adı Soyadı	Ünvanı	Adı Soyadı	Ünvanı
Süheyl AKPINAR	Okul Müdürü	Fevzullah ÖLMEZ	Müdür Yardımcısı
Seher KORKMAZ	Sınıf Öğretmeni	Arzu ALTUNÖZ	Sınıf Öğretmeni
Gülyar YURTSEVEN	Sınıf Öğretmeni	Mehmet ALP	Sınıf Öğretmeni
Ethem KORKMAZ	Okul- Aile Birliği Başkanı	Emine TÜMER	Sınıf Öğretmeni
Hacı AFŞAR	Okul Aile Birliği Yönetim Kurulu Üyesi	Çetin GÜLSEVER	Mahalle Muhtarı

1.2. Planlama Süreci:

2024-2028 dönemi stratejik plan hazırlanma süreci Strateji Geliştirme Kurulu ve Stratejik Plan Ekibi'nin oluşturulması ile başlamıştır. Ekip tarafından oluşturulan çalışma takvimi kapsamında ilk aşamada durum analizi çalışmaları yapılmış ve durum analizi aşamasında, paydaşlarımızın plan sürecine aktif katılımını sağlamak üzere paydaş anketi, toplantı ve görüşmeler yapılmıştır. Durum analizinin ardından geleceğe yönelim bölümüne geçilerek okulumuzun/kurumumuzun amaç, hedef, gösterge ve stratejileri belirlenmiştir.

2024-2028 Stratejik Plan çalışmalarının başladığı 06 /10/ 2022 tarihinde Milli Eğitim Bakanlığı Strateji Geliştirme Başkanlığı tarafından onaylanan ve yayımlanan 16702371 sayılı resmi yazı ile müdürlüğümüz personeline duyurulmuştur. Birimlerin çalışmalara azami katılım ve desteklerinin, açıklama yazısı ve ekler doğrultusundaki dokümanlardan faydalanılarak yapılması sağlanmıştır.

Stratejik plan ekibi ilk toplantısını 01/11/2023 tarihinde gerçekleştirmiş; misyon, vizyon amaç ve hedeflerimizin müdürlüğümüz statüsüne uygun olması hususunda genel çerçeve belirlemiştir. Ayrıca; Stratejik Plan Hazırlama Ekiplerine stratejik plan hazırlık sürecine ilişkin bilgilendirme yapılmış, müdürlüğümüzün güçlü ve zayıf yönleri ile dış etkenlere bağlı çıkan fırsatlar ve tehditler konusunda bilgilendirme yapılmıştır. Diğer taraftan, paydaş analizleri kapsamında, iç ve dış paydaşların görüşlerini alabilmek için paydaş anketlerinin cevaplandırılmasını imkan verilmiştir. Müdürlüğümüzün faaliyet alanlarını düzenleyen mevzuatın sınırlarının çizilmesi, bu yasal yükümlülöklere ilişkin tespit ve ihtiyaçların belirlenmesi çalışması, müdürlükçe alınan bilgi ve öneriler çerçevesinde gerçekleştirilmiştir.

Stratejik Plan Ekibi

2. DURUM ANALİZİ

Kurumumuz amaç ve hedeflerinin geliştirilebilmesi için sahip olunan kaynakların tespiti, güçlü ve zayıf taraflar ile kurumun kontrolü dışındaki olumlu ya da olumsuz gelişmelerin saptanması amacıyla Müdürlüğümüzce mevcut durum analizi yapılmıştır.

2024-2028 Stratejik Planı hazırlanırken Stratejik Plan Hazırlama ekibi olarak bu alan da Müdürlüğümüzün Tarihsel Gelişimi, Yasal yükümlülükleri ve Mevzuat Analizi, Faaliyet alanları ürün ve hizmetlerin ilişkilendirilmesi, paydaş analizi ve Kurum içi ve dışı analizler yapılmıştır.

2.1. Kurumsal Tarihçe

Okulumuz 2002-2003 Eğitim - Öğretim yılının 2. Döneminde (17.02.2003 tarihinde) 1. Kademe olarak hizmete başlamış olup; adını Alay Kasabasından vatani görevini yaparken şehit düşen Adnan SAVAŞ 'tan almıştır. Okulumuz bodrum ve giriş kat olarak 2 kat inşa edilmiş. Bunun içinde 6 derslik 1 arşiv 1 depo 1 soyunma odası çok amaçlı salon ve 1 idare odası yer almaktadır.

2006 – 2007 Eğitim – Öğretim yılında dersliklerin yetersiz kalmasıyla mevcut bina üzerine 1 kat daha yapılmıştır. Yapılan 6 derslik 1 idare odası 1 öğretmenler odası ile ilköğretim olarak hizmet vermeye devam etmiştir.

2012 – 2013 Eğitim – Öğretim yılından itibaren ilkokula dönüştürülen okulumuz; 9 derslik, 3 Anasınıfı ve 1 Çok Amaçlı Salon olarak eğitim öğretime devam etmektedir.

Okulumuzda; 1 Müdür, 1 Müdür Yardımcısı, 8 Sınıf Öğretmeni, 1 İngilizce Öğretmeni ve 1 Yardımcı Hizmetler personeli görev yapmaktadır.

2023 yaz aylarında okulumuz tadilat görmüştür.

2.2. Uygulanmakta Olan Stratejik Planın Değerlendirilmesi

Mevcut MEB Strateji Geliştirme Başkanlığının yayınladığı 2010/14 sayılı genelge ile İl Milli Eğitim Müdürlüklerinin stratejik plan yapmaları zorunlu hale getirilmiştir. Bu genelge doğrultusunda stratejik planlama ekibi kurulmuş, 2019–2023 yıllarını kapsayan stratejik planını hazırlamış 17 Aralık 2019 tarihinde plan tamamlanarak yayımlanmıştır.

2019-2023 Stratejik Planı Mevcut Durum Analizi Raporu, Stratejik Plan Kitabı ve Performans Programı kitapçığı olmak üzere 3 kitaptan

oluşmaktadır. Stratejik Plan Hazırlık Süreci Durum Analizi, Geleceğe Yönelim, Maliyetlendirme, İzleme Ve Değerlendirme, olmak üzere 5 bölümden oluşmaktadır.

Mevcut planda Durum Analizi, Paydaş Analizi, Yükümlülükler Ve Mevzuat Analizi, Kurum İçi Ve Dışı Analiz, Üst Politika Belgeleri ,GZFT (SWOT)Analizi, kullanılmıştır. 2019-2023 Stratejik Planı Yasal Yükümlükler Ve Mevzuat Analizi bölümü 652 sayılı Millî Eğitim Bakanlığının Teşkilat ve Görevleri Hakkında Kanun Hükmünde Kararname esaslarına göre belirlenmiştir. 2019-2023 Stratejik Planı Okulun Tarihçesi, Okulun Mevcut Durumu, Paydaş Analizi, GZFT Analizi, Misyonumuz, Vizyonumuz, Temel Değerlerimiz, Eğitim ve Öğretime Erişim, Eğitim ve Öğretimde Kalitenin Arttırılması, Kurumsal Kapasite, Güvenlik, olmak üzere 11 faaliyet alanında gruplanmıştır.

2019-2023 stratejik planımız, Okul Müdürü Süheyl AKPINAR başkanlığında görevli öğretmenlerimizin katılımıyla yapılan toplantılarda, değerlendirilmiş ve sonuçları paylaşılmıştır. 2019-2023 stratejik planımızla birlikte hesap verilebilirlik anlayışı ile kaynakların etkili, ekonomik ve verimli bir şekilde elde edilmesi ve kullanılması sağlanmış, stratejik yönetim anlayışı kurum kültürü olarak benimsenmiştir. Planlama, çalışmaları izleme, değerlendirme ve denetleme süreçleri önem kazanmıştır.

• Tablolarda yer alan hedef performansları, performans göstergelerinin gerçekleşme yüzdeleri tek tek hesaplandıktan sonra ilgili göstergenin hedefe olan etkisi bulunarak sonuçların toplanmasıyla elde edilmiştir.

•Bazı göstergelerin performansı yüzde 100'ü aşmıştır. Ancak hedef performansının ölçümünde bu değer 100 olarak dikkate alınmıştır. Böylece diğer göstergelerin hedefe etkisinin doğru hesaplanması sağlanmıştır.

• Bazı göstergelerin performansı negatif bir değer almıştır. Ancak hedef performansının ölçümünde bu değer 0 olarak dikkate alınmıştır. Böylece diğer göstergelerin hedefe etkisinin doğru hesaplanması sağlanmıştır.

Değerlendirmelerimiz sonucunda, hedef göstergelerimize etki eden önemli gelişmeler yaşandığını gözlemledik. Bu gelişmeler, planlarımızın bazı alanlarda başarısızlığa neden olmasına yol açtı. Bu kırılma noktalarını ayrıntılı olarak planımızın değerlendirme analizinde ele alacağız. Özellikle şu anahtar konuları vurgulayabiliriz:

Pandemi Süreci: COVID-19 pandemisi, eğitim alanında büyük zorluklar yarattı. Dünya genelinde okulların kapanması veya sınırlı katılımı açık kalması, öğrenciler üzerinde olumsuz etkilere yol açtı.

Deprem Etkisi: Kahramanmaraş'ta yaşanan deprem, psikolojik ve sosyal hasara neden oldu ve öğrencilerin eğitimine olumsuz etkiledi.

Okul Kapanmaları: COVID-19 pandemisi nedeniyle birçok ülkede okullar geçici olarak kapatılmış veya çevrimiçi eğitime geçilmiştir. Bu, öğrencilerin fiziksel olarak okula katılamamaları anlamına gelir.

Çevrimiçi Eğitim Uygulamaları: Pandemi sırasında öğrenciler, öğretmenler ve eğitim kurumları, çevrimiçi eğitim platformlarına daha fazla bağımlı hale gelmiştir.

Öğrenci Başarısındaki Dalgalanmalar: Pandemi nedeniyle öğrenci başarısı ve öğrenci notları dünya genelinde dalgalanmıştır. Online eğitim, öğrencilerin motivasyonunu ve öğrenme süreçlerini etkilemiştir..

Öğrenci Devamsızlığı: Okulların kapanması veya karışık eğitim modelleri, öğrenci devamsızlığı sorunlarına yol açmıştır. Bazı öğrenciler, çevrimiçi eğitime erişimde sorun yaşamıştır.

Bu faktörler, hedeflerimize ulaşma konusunda karşılaştığımız zorlukların altını çizmektedir. Bu nedenle, yeni plan döneminde bu zorlukların üstesinden gelmeyi ve daha etkili bir eğitim ortamı oluşturmayı hedeflemekteyiz.

Mevcut yürürlükte olan Stratejik plan amaç ve hedeflerine genel anlamda ulaşılmıştır. 2024-2028 Stratejik planda önce planı tamamlayıcı ve destekleyici olarak hazırlanacak olup amaç ve hedeflere ulaşılması için azami çaba gösterilecektir.

2.3. Yasal Yükümlülükler ve Mevzuat Analizi

Mevzuat Analizi

YASAL YÜKÜMLÜLÜK (GÖREVLER)	DAYANAK (KANUN, YÖNETMELİK, GENELGE, YÖNERGE)
Atama	657 Sayılı Devlet Memurları Kanunu
	Milli Eğitim Bakanlığına Bağlı Okul ve Kurumların Yönetici ve Öğretmenlerinin Norm Kadrolarına İlişkin Yönetmelik
	Milli Eğitim Bakanlığı Eğitim Kurumları Yöneticilerinin Atama ve Yer Değiştirmelerine İlişkin Yönetmelik
	Milli Eğitim Bakanlığı Öğretmenlerinin Atama ve Yer Değiştirme Yönetmeliği
Ödül, Disiplin	657 Sayılı Devlet Memurları Kanunu
	6528 Sayılı Milli Eğitim Temel Kanunu İle Bazı Kanun ve Kanun Hükmünde Kararnamelerde Değişiklik Yapılmasına Dair Kanun
	Milli Eğitim Bakanlığı Personeline Başarı, Üstün Başarı ve Ödül Verilmesine Dair Yönerge
	Milli Eğitim Bakanlığı Disiplin Amirleri Yönetmeliği
Okul Yönetimi	1739 Sayılı Milli Eğitim Temel Kanunu
	Milli Eğitim Bakanlığı İlköğretim Kurumları Yönetmeliği
	Milli Eğitim Bakanlığı Okul Aile Birliği Yönetmeliği
	Milli Eğitim Bakanlığı Eğitim Bölgeleri ve Eğitim Kurulları Yönergesi
	MEB Yönetici ve Öğretmenlerin Ders ve Ek Ders Saatlerine İlişkin Karar

	Taşınır Mal Yönetmeliği
Eğitim-Öğretim	Anayasa
	1739 Sayılı Millî Eğitim Temel Kanunu
	222 Sayılı İlköğretim ve Eğitim Kanunu
	6287 Sayılı İlköğretim ve Eğitim Kanunu ile Bazı Kanunlarda Değişiklik Yapılmasına Dair Kanun
	Millî Eğitim Bakanlığı İlköğretim Kurumları Yönetmeliği
	Millî Eğitim Bakanlığı Eğitim Öğretim Çalışmalarının Planlı Yürütülmesine İlişkin Yönerge
	Millî Eğitim Bakanlığı Öğrenci Yetiştirme Kursları Yönergesi
	Millî Eğitim Bakanlığı Ders Kitapları ve Eğitim Araçları Yönetmeliği
	Millî Eğitim Bakanlığı Öğrencilerin Ders Dışı Eğitim ve Öğretim Faaliyetleri Hakkında Yönetmelik
Personel İşleri	Millî Eğitim Bakanlığı Personel İzin Yönergesi
	Devlet Memurları Tedavi ve Cenaze Giderleri Yönetmeliği
	Kamu Kurum ve Kuruluşlarında Çalışan Personelin Kılık Kıyafet Yönetmeliği
	Memurların Hastalık Raporlarını Verecek Hekim ve Sağlık Kurulları Hakkındaki Yönetmelik
	Millî Eğitim Bakanlığı Personeli Görevde Yükseltme ve Unvan Değişikliği Yönetmeliği
Öğretmenlik Kariyer Basamaklarında Yükseltme Yönetmeliği	
Mühür, Yazışma, Arşiv	Resmî Mühür Yönetmeliği
	Resmî Yazışmalarda Uygulanacak Usul ve Esaslar Hakkındaki Yönetmelik
	Millî Eğitim Bakanlığı Evrak Yönergesi
	Millî Eğitim Bakanlığı Arşiv Hizmetleri Yönetmeliği
Rehberlik ve Sosyal Etkinlikler	Millî Eğitim Bakanlığı Rehberlik ve Psikolojik Danışma Hizmetleri Yönet.
	Okul Spor Kulüpleri Yönetmeliği
	Millî Eğitim Bakanlığı İlköğretim ve Ortaöğretim Sosyal Etkinlikler Yönetmeliği
Öğrenci İşleri	Millî Eğitim Bakanlığı İlköğretim Kurumları Yönetmeliği
	Millî Eğitim Bakanlığı Demokrasi Eğitimi ve Okul Meclisleri Yönergesi
	Okul Servis Araçları Hizmet Yönetmeliği
İsim ve Tanıtım	Millî Eğitim Bakanlığı Kurum Tanıtım Yönetmeliği
	Millî Eğitim Bakanlığına Bağlı Kurumlara Ait Açma, Kapatma ve Ad Verme Yönetmeliği
Sivil Savunma	Sabotajlara Karşı Koruma Yönetmeliği
	Binaların Yangından Korunması Hakkındaki Yönetmelik
	Daire ve Müesseseler İçin Sivil Savunma İşleri Kılavuzu

2.4. Üst Politika Belgeleri Analizi

Bağlama Şehit Adnan Savaş İlkokulu görev ve sorumluluk yükleyen amir hükümlerin tespit edilmesi için tüm üst politika belgeleri ayrıntılı olarak taranmış ve bu belgelerde yer alan politikalar incelenmiştir. Bu çerçevede Bağlama Şehit Adnan Savaş 2014-2028 Stratejik Planı'nın stratejik amaç, hedef, performans göstergeleri ve stratejileri hazırlanırken bu belgelerden yararlanılmıştır. Üst politika belgelerinde yer almayan ancak Müdürlüğümüzün durum analizi kapsamında önceliklendirildiği alanlara geleceğe bakış bölümünde yer verilmiştir.

Cumhurbaşkanlığı Türkiye Yüzyılı ve Millî Eğitim Bakanlığı Eğitimde Türkiye Yüzyılı Vizyonu merkezde olmak üzere üst politika belgeleri, temel üst politika belgeleri ve diğer üst politika belgeleri olarak iki bölümde incelenmiştir (Tablo 6).

Tablo 2. Üst Politika Belgeleri Analizi Tablosu

Üst Politika Belgesi	İlgili Bölüm/Referans	Verilen Görevler/İhtiyaçlar
5018 sayılı Kamu Mali Yönetimi ve Kontrol Kanunu	• 9. Madde, • 41. Madde	Kurum Faaliyetlerinde bütçenin etkin ve verimli kullanımı Stratejik Plan Hazırlama Performans Programı Hazırlama Faaliyet Raporu Hazırlama
30344 sayılı Kamu İdarelerinde Stratejik Plan Hazırlamaya İlişkin Usul ve Esaslar Hakkında Yönetmelik (26 Şubat 2018)	Tümü	5 yıllık hedefleri içeren Stratejik Plan hazırlanması
MEB 2024-2028 Stratejik Plan Hazırlık Programı	Tümü	MEB Politikaları Konusunda Taşra Teşkilatına Rehberlik
MEB 2024-2028 Stratejik Planı	Tümü	MEB Politikaları Konusunda Taşra Teşkilatına Rehberlik
Niğde İl Mem 2024-2028 Stratejik Planı	Tümü	MEB Politikaları Konusunda Taşra Teşkilatına Rehberlik
12. Kalkınma Planı	Tümü	
Cumhurbaşkanlığı Yıllık Programı,	Tümü	

2.5. Faaliyet Alanları ile Ürün/Hizmetlerin Belirlenmesi

Mevzuatla Millî Eğitim Müdürlüklerine verilen diğer görev ve hizmetler ile kamu kurumu olarak kendisine verilen yasal yükümlülükler analiz edilerek faaliyet alanları boyutlandırılmıştır. Belirlenen ürün ve hizmetlerin birbirleriyle olan ilişkileri gözetilerek belirli faaliyet alanları altında toplulaştırılması, kuruluşun organizasyon şemasının ve faaliyetlerinin bütününe gözden geçirilmesi açısından faydalı bir çalışma olmuştur. Belirlenen faaliyet alanları, stratejik planlama sürecinin daha sonraki aşamalarında dikkate alınmıştır. Ayrıca, paydaşların görüş ve önerileri alınırken, bu aşamada belirlenen faaliyet alanları bazında çalışmalar yürütülmüştür.

Okulumuz 2024–2028 Stratejik Plan hazırlık sürecinde faaliyet alanları ve hizmetlerinin belirlenmesine yönelik çalışmalar yapılmıştır. Bu kapsamda birimlerinin yasal yükümlülükleri, standart dosya planı, üst politika belgeleri, yürürlükteki uygulanan sistemler ve kamu hizmet envanteri incelenerek müdürlüğümüzün hizmetleri tespit edilmiş; eğitim ve öğretim, bilimsel, kültürel, sanatsal ve sportif faaliyetler, ölçme ve değerlendirme, insan kaynakları yönetimi, araştırma, geliştirme, proje ve protokoller, yönetim ve denetim, uluslararası ilişkiler ve fiziki ve teknolojik altyapı olmak üzere sekiz faaliyet alanı altında gruplandırılmıştır.

Tablo 3. Faaliyet Alanlar/Ürün ve Hizmetler Tablosu

Faaliyet Alanı	Ürün/Hizmetler
----------------	----------------

Öğretim-eğitim faaliyetleri	<ul style="list-style-type: none"> -Öğrenci İşleri -Kayıt-nakil işleri -Devam-devamsızlık - Sınıf geçme -Sınav hizmetleri -Ders kitaplarının ve diğer eğitim materyallerinin temin edilmesi -İlkokullarda Yetiştirme Programı'nın (İYEP) uygulanması -Bilim ve Sanat Merkezleri'nde (BİLSEM) eğitim alacak özel yetenekli öğrencilerin yönlendirilmesi, tanılanması ve yerleştirilmesi -Eğitim ve öğretime erişim imkânlarının sağlanması -Yabancı öğrencilerin eğitim ve öğretimine yönelik iş ve işlemlerin yürütülmesi - Eğitsel tanılama ve yönlendirme faaliyetlerinin yürütülmesi
Rehberlik faaliyetleri	<p>Öğrencilere rehberlik yapmak Velilere rehberlik etmek Rehberlik faaliyetlerini yürütmek</p>
Sosyal faaliyetler	<ul style="list-style-type: none"> -Müze ve yayım faaliyetleriyle ilgili iş ve işlemlerin yürütülmesi -Okuma kültürünün geliştirilmesine yönelik çalışmaların yürütülmesi -Sosyal Etkinlik Modülü ile ilgili veri girişi, veriyi toplama, izleme değerlendirme ve modülün geliştirilmesi vb. iş ve işlemlerin yürütülmesi
Sportif faaliyetler	
Kültürel ve sanatsal faaliyetler	
İnsan kaynakları faaliyetleri (mesleki gelişim faaliyetleri, personel etkinlikleri...)	<ul style="list-style-type: none"> -Tüm öğretmenlerin özel eğitim alanına ilişkin bilgi ve becerilerinin artırılması amacıyla yıl boyu yüz yüze, uzaktan, merkezi veya mahalli eğitimler düzenlenip yazılı ve görsel içerikler hazırlanması -Öğretmenlerin meslek öncesi ve meslek içi eğitimleri ile mesleki gelişim süreci uygulamalarının iyileştirilmesi ve geliştirilmesine yönelik araştırma geliştirme faaliyetleri ile proje çalışmalarının yapılması
Okul aile birliği faaliyetleri	Toplantıların yapılması
Öğrencilere yönelik faaliyetler	<ul style="list-style-type: none"> -Öğrencilere yönelik yerel ve ulusal düzeyde bilimsel, kültürel, sanatsal ve sportif faaliyetlerin düzenlenmesi ve katılımın artırılması -Eğitim ve öğretim faaliyetlerinde bilişim teknolojileri ile bilişim ürünlerinin kullanılmasına yönelik çalışmalar yürütülmesi -Resmî ve özel kurumlar ile STK'lerin yayımladıkları eğitim temalı raporların izlenmesi
Ölçme değerlendirme faaliyetleri	<ul style="list-style-type: none"> -Dört beceride (dinleme, konuşma, okuma, yazma) Türkçe dil yeterliklerinin belirlenmesi ve ölçülmesinin sağlanması -Farklı sınıf seviyelerinde öğrenim gören öğrencilerin öğretim programlarında yer alan kazanımları edinme düzeylerinin belirlenmesi

	ve yıllara göre izlenmesi -Sınavlarda görev alacak personelin belirlenmesi ve bu kişilere gerekli hizmet içi eğitimlerin verilmesi
Öğrenme ortamlarına yönelik faaliyetler	-Her öğrencinin bilgi teknolojilerinden yararlanmasının sağlanması
Ders dışı faaliyetler	-Kodlama/bilişim derslerinin her sınıf düzeyinde bulunması/yaygınlaşmasının sağlanması

2.6. Paydaş Analizi

Tablo 4: Paydaş Analiz Tablosu

İç Paydaşlar	Dış Paydaşlar
Öğrenciler	Milli Eğitim Bakanlığı
Okulumuz Öğretmenleri	Niğde Milli Eğitim Müdürlüğü
Okul-Aile Birliği	İlkokullar Ortaokullar
İdari ve Yardımcı Personel	Veliler
	Belediye Başkanlığı
	Muhtarlar
	Sivil Toplum Kuruluşları
	Üniversite

NO	İLKOKUL ÖĞRENCİLERİ İÇİN KONU BAŞLIKLARI	Kesinlikle Katılıyorum	Katılıyorum	Kararsızım	Kesinlikle Katılmıyorum	Katılmıyorum
01-	Okulumu seviyorum.	126	20	7	4	3
02-	Okulumda kendimi güvende hissediyorum.	86	59	5	5	4
03-	Okulumun içi ve bahçesi temizdir.	73	67	8	2	9
04-	Öğretmenim adildir.	88	61	4	2	4
05-	Öğretmenim benimle ilgileniyor.	90	54	6	3	6
06-	Yardıma ihtiyacım olursa öğretmenim bana yardım eder.	92	49	5	6	7
07-	Öğretmenim derse katılmamı sağlar.	89	64	2	2	2
08-	Öğretmenim dersleri farklı araçlar kullanarak anlatır.	94	52	3	5	5
09-	Okul kantininde yeterli ve sağlıklı yiyecekler var.	1	1	6	21	130
10-	Okulda ders dışı eğlenceli etkinlikler var.	99	42	7	6	5
11-	Teneffüslerde ihtiyaçlarımı giderebiliyorum.	86	57	7	4	5
12-	Öğretmenim her gün beni çok çalıştırıyor.	87	63	3	2	4

Ankete 159 öğrenci katılmıştır. 12 maddelik olan ankette, genel memnuniyet oranı iyidir.

	VELİLER İÇİN KONU BAŞLIKLARI	Nadiren/ Hiçbir zaman	Bazen	Sıklıkla	Her Zaman
1.	İhtiyaç duyduğumda okul yöneticileri ile rahatlıkla konuşabiliyorum.	54	48	10	2
2.	İhtiyaç duyduğumda okul öğretmenleri ile rahatlıkla konuşabiliyorum.	75	24	8	7
3.	Veli açısından bilinmesi gereken bilgiler zamanında ilan edilir.	68	25	12	9
4.	Okuldan, ihtiyacım olan konularda rehberlik hizmeti almaktayım.	31	33	16	34
5.	Okulda tüm duyurular velilere zamanında iletilir.	71	18	17	8
6.	Okulda, öğretmenler ile sağlıklı iletişim kurabiliyorum	93	10	9	2
7.	Okulda, diğer çalışanlar ile sağlıklı iletişim kurabiliyorum.	81	19	8	6
8.	Sınıf öğretmenimiz düzenli sınıf veli toplantıları yaparak çocuklarımız ve okulla ilgili bilgilendirmelerde bulunur.	91	12	8	3
9.	Okulumuzun düzenlediği veli toplantıları verimli geçmektedir.	77	25	6	6
10.	Okul ile ilgili istek ve şikayetlerimi okula iletebiliyorum.	80	21	10	3
11.	Okula ilettiğim istek ve şikayetlerim dikkate alınıyor.	82	22	7	3
12.	Okul yöneticilerine güvenirim.	79	28	4	3
13.	Okulun öğretmenlerine güvenirim.	84	17	7	6
14.	Okulun diğer personeline (Memur, hizmetli vb.) güvenirim.	76	30	6	2
15.	Okuldan kişisel sorunlarım ile ilgili rehberlik hizmeti alabilmekteyim.	30	34	15	35
16.	Öğrenci devamsızlık bilgilerine rahatlıkla ulaşabiliyorum.	78	24	8	4
17.	Öğrencimin notlarını rahatlıkla takip edebiliyorum.	76	19	11	8
18.	Öğrenci işleri ile ilgili belgeler (nakil, karne, mezuniyet belgesi vb.) zamanında düzenlenir.	83	16	12	3
19.	Çocuğuma sınıfta öğrenmesi için eşit fırsatlar tanınır.	80	29	4	1
20.	Okuldaki sosyal etkinlikler öğrencimin yeteneklerini geliştirecek şekilde düzenlenmektedir.	81	15	11	7
21.	Öğrencim okulda sosyalleşti.	76	23	9	6
22.	Okulda öğrencimin farkında olmadığım yetenekleri ortaya çıktı.	69	22	18	5
23.	Öğrenci başarıları değerlendirilirken tarafsız davranıldığını düşünüyorum	72	25	13	4
24.	Okulda öğrencim olumlu bir kişilik kazanabilmektedir.	79	19	7	9

25.	Seçmeli dersler ve alan seçimi hakkında bilgilendirmeler yeterlidir.	66	28	10	10
-----	--	----	----	----	----

Ankete 114 veli katılmıştır. 25 maddelik olan ankette, genel memnuniyet oranı iyidir

NO	ÖĞRETMENLER İÇİN KONU BAŞLIKLARI	Kesinlikle Katılıyorum	Katılıyorum	Kararsızım	Kesinlikle Katılmıyorum	Katılmıyorum
01-	Okulun misyonu ve vizyonunu tam olarak anlıyorum.	6	5	-	-	-
02-	Okulda eğitim ve yönetim kalitesi sürekli olarak gelişiyor.	5	4	1	-	1
03-	Okul temiz ve hijyeniktir.	1	9	1	-	-
04-	Okul, öğrencilerin ve personelin güvenliğini sağlamak için uygun güvenlik önlemleri alır.	5	4	2	-	-
05-	Okul, yeni kabul edilen öğrencilere uygun desteği sağlar.	5	4	2	-	-
06-	Okulumuz mesleki yeterliliğimi geliştirmek için eğitim fırsatları sunuyor.	2	9	-	-	-
07-	Okul yönetimimiz öğretmenleri etkin bir şekilde yönlendirir.	6	5	-	-	-
08-	Okulumuz, öğrencilerin öğrenme ilgisini uyandıracak bir öğrenme ortamı oluşturmuştur.	5	5	1	-	-
09-	Etkili bir öğretmen olmak için ihtiyaç duyduğum kaynaklara erişimim var.	3	5	2	-	1
10-	Bana sunulan kaynakları kullanmak için gerekli eğitime sahibim.	4	7	-	-	-
11-	Okulumuzun, farklı ihtiyaçları olan öğrencileri desteklemek için etkin bir politikası vardır.	4	7	-	-	-
12-	Okulumuz müfredat uygulamasını etkin bir şekilde izler.	5	6	-	-	-
13-	Okulumuz, velilere uygun etkinlikler düzenlemektedir.	3	6	-	1	1
14-	Diğer öğretmenlerle iş birliği yaparım.	7	4	-	-	-
15-	Okul personeli arasında dostane bir ilişki sürdürülür.	7	4	-	-	-
16-	Takım ruhumuz ve moralimiz yüksek.	6	4	1	-	-
17-	Okulumuza aidiyet hissediyorum.	6	5	-	-	-

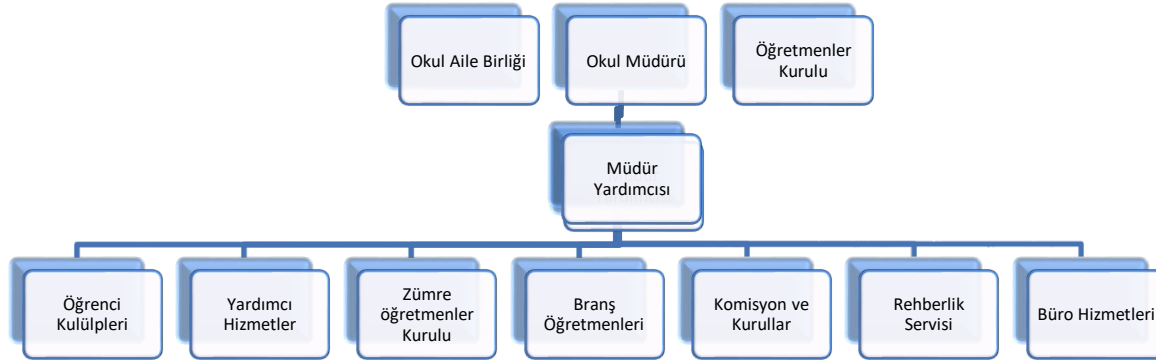
Ankete 11 öğretmen katılmıştır. 17 maddelik olan ankette, genel memnuniyet oranı iyidir.

Tablo 5: Paydaş Analiz Matrisi

PAYDAŞLAR	İÇ PAYDAŞ	DIŞ PAYDAŞ	HİZMET ALAN	NEDEN PAYDAŞ	Paydaşın Kurum Faaliyetlerini Etkileme Derecesi	Paydaşın Taleplerine Verilen Önem	Sonuç
					Tam 5" , "Çok 4", "Orta 3", "Az 2", "Hiç 1"		
					1,2,3 İzle 4,5 Bilgilendir	1,2,3 Gözet 4,5 Birlikte Çalış	
Milli Eğitim Bakanlığı		X		Amaçlarımıza Ulaşmada Destek İçin İş birliği İçinde Olmamız Gereken Kurum	5	5	Bilgilendir, Birlikte çalış
İl Milli Eğitim Müdürlüğü		X		Amaçlarımıza Ulaşmada Destek İçin İş birliği İçinde Olmamız Gereken Kurum	5	5	Bilgilendir, Birlikte çalış
Belediye Başkanlığı		X		Amaçlarımıza Ulaşmada Destek İçin İş birliği İçinde Olmamız Gereken Kurum	2	2	İzle, Birlikte Çalış
Sivil Toplum Kuruluşları		X		Amaçlarımıza Ulaşmada Destek İçin İş birliği İçinde Olmamız Gereken Kurum	2	2	İzle, Birlikte Çalış
Okulumuz Öğretmenleri	X		X	Doğrudan ve Dolaylı Hizmet Alan	5	4	Bilgilendir, Birlikte çalış
Veliler		X	X	Doğrudan ve Dolaylı Hizmet Alan	2	2	Bilgilendir, Birlikte çalış
Okul Aile Birliği	X		X	Amaçlarımıza Ulaşmada Destek İçin İş birliği İçinde Olmamız Gereken Kurum	5	5	Bilgilendir, Birlikte çalış

Öğrenciler	X		X	Varoluş sebebimiz	5	5	Bilgilendir, Birlikte Çalış
Mahalle Muhtarı		X	X	Amaçlarımıza Ulaşmada Destek İçin İş birliği İçinde Olmamız Gereken Kurum	2	2	İzle, Gözet
Sağlık Ocağı		X	X	Amaçlarımıza Ulaşmada Destek İçin İş birliği İçinde Olmamız Gereken Kurum	2	4	İzle, Birlikte Çalış
Gençlik ve Spor Müdürlüğü		X		Amaçlarımıza Ulaşmada Destek İçin İş birliği İçinde Olmamız Gereken Kurum	2	4	İzle, Birlikte Çalış

2.7. Okul İçi Analiz



Tablo 6.Okul İçi Analiz İçerik Tablosu

Okul İçi	Analiz İçerik Tablosu																																				
Öğrenci sayıları	<table border="1"><thead><tr><th>SINIFI</th><th>Erkek</th><th>Kız</th><th>Toplam</th></tr></thead><tbody><tr><td>1 A</td><td>13</td><td>14</td><td>27</td></tr><tr><td>1B</td><td>13</td><td>12</td><td>25</td></tr><tr><td>2 A</td><td>10</td><td>11</td><td>21</td></tr><tr><td>2 B</td><td>9</td><td>13</td><td>22</td></tr><tr><td>3 A</td><td>7</td><td>14</td><td>21</td></tr><tr><td>3 B</td><td>9</td><td>14</td><td>23</td></tr><tr><td>4 A</td><td>11</td><td>6</td><td>17</td></tr><tr><td>4 B</td><td>10</td><td>7</td><td>17</td></tr></tbody></table>	SINIFI	Erkek	Kız	Toplam	1 A	13	14	27	1B	13	12	25	2 A	10	11	21	2 B	9	13	22	3 A	7	14	21	3 B	9	14	23	4 A	11	6	17	4 B	10	7	17
SINIFI	Erkek	Kız	Toplam																																		
1 A	13	14	27																																		
1B	13	12	25																																		
2 A	10	11	21																																		
2 B	9	13	22																																		
3 A	7	14	21																																		
3 B	9	14	23																																		
4 A	11	6	17																																		
4 B	10	7	17																																		
Akademik başarı verileri	e-Okul kayıtları kullanılarak erişim sağlanabilir.																																				
Sosyal-kültürel-bilimsel ve sportif başarı verileri	2022 Yılı ‘‘Öğretmen’’ konulu resim yarışması il 2.liği, 2023 Yılı ‘‘Trafikte Gör, Görünür Ol’’ konulu resim yarışması il 1.liği, 2023 Yılı ‘‘10 Kasım Atatürk ‘ü Anma’’ konulu resim yarışması il 3.lüğü,																																				
Devam-devamsızlık verileri	e-Okul kayıtlarına göre sürekli devamsız öğrencimiz yoktur. Devamsızlık takipleri düzenli olarak yapılmakta ve e-okul sistemine girilmektedir. Takip dönemlerinde devamsızlık mektubu gönderilmekte ayrıca telefonla ya da ev ziyareti ile devam sağlanmaktadır.																																				

Okul disiplinini etkileyen faktörler anketi	Okul rehberlik öğretmenleri tarafından uygulanmaktadır.				
İnsan kaynakları verileri	Okulumuzda 2 İdareci, 9 öğretmen ve 1 destek personeli bulunmaktadır. İdareci ve öğretmenlerimizin 11' si lisans, 4' Tezsiz YL mezunudur. Destek personelimizden hizmetli/memur personelimiz ise lise mezunudur.				
Öğretmenlerin hizmet içi eğitime katılma oranları	Öğretmenlerimiz gelişime açık olup hizmet içi eğitimlere katılım oranı yüksektir. MEBBİS verileri kullanılarak erişim sağlanabilir.				
Öğrenme ortamı verileri	Okul Bölümleri *		Özl Alanlar	Var	Yok
	Okul Kat Sayısı	2	Çok Amaçlı Salon	var	
	Derslik Sayısı	11	Çok Amaçlı Saha		yok
	Derslik Alanları (m2)	34	Kütüphane	var	
	Kullanılan Derslik Sayısı	11	Fen Laboratuvarı		yok
	Şube Sayısı	11	Bilgisayar Laboratuvarı		yok
	İdari Odaların Alanı (m2)	21	İş Atölyesi		yok
	Öğretmenler Odası (m2)	19	Beceri Atölyesi		yok
	Okul Oturma Alanı (m2)	391	Pansiyon		yok
	Okul Bahçesi (Açık Alan)(m2)	4000			
	Okul Kapalı Alan (m2)	4391			
	Sanatsal, bilimsel ve sportif amaçlı toplam alan (m ²)	600			
	Kanti (m2)	yok			
	Tuvalet Sayısı	12			
	Diğer (.....)				
Okul ortamını değerlendirme anketi	Okul rehberlik öğretmenleri tarafından uygulanmaktadır.				

2.7.2. İnsan Kaynakları

Unvan*	Erkek	Kadın	Toplam
Okul Müdürü ve Müdür Yardımcısı	2	0	2
Sınıf Öğretmeni	2	6	8
Anasınıfı öğretmeni			
Özel eğitim öğretmeni			
Branş Öğretmeni		1	1
Rehber Öğretmen			
İdari Personel VHKİ			
Yardımcı Personel	1		1
Güvenlik Personeli			
Toplam Çalışan Sayıları	5	7	12

Okulumuz personeli İl içi isteğe bağlı atama ve Özürlü grubuna bağlı atama ile okulumuza atanmıştır. Okulumuzda son iki yıl içerisinde idareci ve öğretmen değişimi olmuştur.

Tablo 7. Çalışanların Görev Dağılımı

Çalışanın Ünvanı	Görevleri
Okul Müdürü	<ol style="list-style-type: none">1. Ders okutur.2. Kanun, tüzük, yönetmelik, yönerge, program ve emirlere uygun olarak görevlerini yürütmeye,3. Okulu düzene koyar. Denetler.4. Okulun amaçlarına uygun olarak yönetilmesinden, değerlendirilmesinden ve geliştirmesinden sorumludur.5. Okul müdürü, görev tanımında belirtilen diğer görevleri de yapar.
Müdür Baş Yardımcısı	
Müdür Yardımcısı	<ol style="list-style-type: none">1. Okulun her türlü eğitim-öğretim, yönetim, öğrenci, personel, tahakkuk, ayniyat, yazışma, sosyal etkinlikler, yatılılık, bursluluk, güvenlik, beslenme, bakım, nöbet, koruma, temizlik, düzen, halkla ilişkiler gibi işleriyle ilgili olarak okul müdürü tarafından verilen görevleri yapar2. Müdür yardımcıları, görev tanımında belirtilen diğer görevleri de yapar.
Atölye ve Bölüm Şefleri	
Öğretmenler	<ol style="list-style-type: none">1. İlköğretim okullarında dersler sınıf veya branş öğretmenleri tarafından okutulur.2. Öğretmenler, kendilerine verilen sınıfın veya şubenin derslerini, programda belirtilen esaslara göre plânlamak, okutmak, bunlarla ilgili uygulama ve deneyleri yapmak, ders dışında okulun eğitim-öğretim ve yönetim işlerine etkin bir biçimde katılmak ve bu konularda kanun, yönetmelik ve emirlerde belirtilen görevleri yerine getirmekle yükümlüdürler.3. Sınıf öğretmenleri, okuttukları sınıfı bir üst

	<p>sınıfta da okuturlar.</p> <ol style="list-style-type: none">4. İlköğretim okullarının 4 üncü ve 5 inci sınıflarında özel bilgi, beceri ve yetenek isteyen; beden eğitimi, müzik, görsel sanatlar, din kültürü ve ahlâk bilgisi, yabancı dil ve bilgisayar dersleri branş öğretmenlerince okutulur.5. Derslerini branş öğretmeni okutan sınıf öğretmeni, bu ders saatlerinde yönetimce verilen eğitim-öğretim görevlerini yapar.6. Okulun bina ve tesisleri ile öğrenci mevcudu, yatılı-gündüzlü, normal veya ikili öğretim gibi durumları göz önünde bulundurularak okul müdürlüğünce düzenlenen nöbet çizelgesine göre öğretmenlerin, normal öğretim yapan okullarda gün süresince, ikili öğretim yapan okullarda ise kendi devresinde nöbet tutmaları sağlanır.7. Yönetici ve öğretmenler; Resmî Gazete, Tebliğler Dergisi, genelge ve duyurulardan elektronik ortamda yayımlananları Bakanlığın web sayfasından takip eder.8. Elektronik ortamda yayımlanmayanları ise okur, ilgili yeri imzalar ve uygularlar.9. Öğretmenler dersleri ile ilgili araç-gereç, laboratuvar ve işliklerdeki eşyayı, okul kütüphanesindeki kitapları korur ve iyi kullanılmasını sağlarlar.
Yönetim İşleri ve Büro Memuru	<ol style="list-style-type: none">1. Müdür veya müdür yardımcıları tarafından kendilerine verilen yazı ve büro işlerini yaparlar.2. Gelen ve giden yazılarla ilgili dosya ve defterleri tutar, yazılanların asıl veya örneklerini dosyalar ve saklar, gerekenlere cevap hazırlarlar.3. Memurlar, teslim edilen gizli ya da şahıslarla ilgili yazıların saklanması ve gizli tutulmasından sorumludurlar.4. Öğretmen, memur ve hizmetlilerin özlük dosyalarını tutar ve bunlarla ilgili

	değişiklikleri günü gününe işlerler. 5. Arşiv işlerini düzenlerler. 6. Müdürün vereceği hizmete yönelik diğer görevleri de yaparlar.
Yardımcı Hizmetler Personeli	1. Yardımcı hizmetler sınıfı personeli, okul yönetimince yapılacak plânlama ve iş bölümüne göre her türlü yazı ve dosyayı dağıtmak ve toplamak, 2. Başvuru sahiplerini karşılamak ve yol göstermek, 3. Hizmet yerlerini temizlemek, 4. Aydınlatmak ve ısıtma yerlerinde çalışmak, 5. Nöbet tutmak, 6. Okula getirilen ve çıkarılan her türlü araç-gereç ve malzeme ile eşyayı taşıma ve yerleştirme işlerini yapmakla yükümlüdürler.

Tablo 8. Okuldaki İdari Personel Bilgisi

2024 Yılı Kurumdaki Mevcut Yönetici Sayısı				
Sıra No	Görevi	Erkek	Kadın	Toplam
1	Müdür	1	-	1
2	Müdür Yrd.	1	-	1

Tablo 9. İdari Personelin Hizmet Süresine İlişkin Bilgiler

Hizmet Süreleri	2024Yılı İtibari İle	
	Kişi Sayısı	%
1-3 Yıl		
4-6 Yıl		
7-10 Yıl	1	%50
11-15 Yıl		
16-20 Yıl	1	%50
21+. üzeri		

Tablo 10. İdari Personelin Eğitim Durumuna İlişkin Bilgiler

Kurum Yöneticilerinin Eğitim Durumu		
Eğitim Düzeyi	2024 Yılı İtibari İle	
	Kişi Sayısı	%
ÖnLisans		
Lisans	1	%50
Yüksek Lisans	1	%50

Tablo 11. İdari Personelin Yaş İtibari ile Dağılımı

Kurum Yöneticilerinin Yaş İtibari ile Dağılımı		
Yaş Düzeyleri	2024 Yılı İtibari İle	
	Kişi Sayısı	%
20-30		
30-40	1	%50
40-50	1	%50
50+...		

Tablo 12. Okulda Oluşan Yönetici Sirkülasyonu Oram

	Yıl İçerisinde Okuldan Ayrılan Yönetici Sayısı			Yıl İçerisinde Okulda Göreve Başlayan Yönetici Sayısı		
	2021	2022	2023	2021	2022	2023
TOPLAM		2			2	

Tablo 13. İdari Personelin Katıldığı Hizmet İçi Programları

Adı ve Soyadı	Branşı	2023-2024 Yıllarında Katıldığı Çalışma Sayısı	Toplam Saat
Süheyl AKPINAR	Okul Müdürü	40	186
Fevzullah ÖLMEZ	Müdür Yardımcısı	53	246

Öğretmenlere İlişkin Bilgiler:**Tablo 14.2024 Yılı Kurumdaki Mevcut Öğretmen Sayısı**

2024 Yılı Kurumdaki Mevcut Öğretmen Sayısı					
Sıra No	Branşı	Norm Sayısı	Kadın	Erkek	Toplam
2	Sınıf Öğretmenliği	8	6	2	8
3	İngilizce	1	1	-	1

Tablo 15. Öğretmenlerin Yaş İtibari ile Dağılımı

Öğretmenlerin Yaş İtibari ile Dağılımı		
Yaş Düzeyleri	2024 Yılı İtibari İle	
	Kişi Sayısı	%
20-30		
30-40	8	%88
40-50	1	%11
50+...		

Tablo 16. Öğretmenlerin Hizmet Süreleri

Öğretmenlerin Hizmet Süreleri		
Hizmet Süreleri	2024 yılı İtibari İle	
	Kişi Sayısı	%
1-3 Yıl		
4-6 Yıl		
7-10 Yıl	3	%33
11-15 Yıl	6	%66
16-20 Yıl		
21+... üzeri		

Tablo 17. Kurumda Gerçekleşen Öğretmen Sirkülasyonunun Oranı

	Yıl İçerisinde Kurumdan Ayrılan Öğretmen Sayısı			Yıl İçerisinde Kurumda Göreve Başlayan Öğretmen Sayısı		
	2021	2022	2023	2021	2022	2023
TOPLAM			1			1

Tablo 18. Öğretmenlerin Katıldığı Hizmet İçi Eğitim Programları

Sıra No	Adı ve Soyadı	Branşı	2023-2024 Yıllarında Katıldığı Çalışma Sayısı	Toplam Saat
1	Mehmet ALP	Sınıf Öğretmeni	37	142
2	Abdullah TEKİN	Sınıf Öğretmeni	27	96
3	Emine TÜMER	Sınıf Öğretmeni	24	93
4	Gülyar YURTSEVEN	Sınıf Öğretmeni	37	145
5	Arzu ALTUNÖZ	Sınıf Öğretmeni	19	88
6	Esra AYBAR	Sınıf Öğretmeni	26	98

7	Seher KORKMAZ	Sınıf Öğretmeni	25	96
8	Mehtap PEHLİVAN	Sınıf Öğretmeni	21	90
9	Tutku BAŞAR	İngilizce Öğretmeni	30	126

Tablo 19. Kurumdaki Mevcut Hizmetli/ Memur Sayısı

	Görevi	Erkek	Kadın	Eğitim Durumu	Hizmet Yılı	Toplam
1	Memur	1		Lise	18	1
2	Hizmetli					
3	Sürekli İşçi					
4	TYP İşçisi					
5						

Tablo 20. Okul Rehberlik Hizmetleri

Mevcut Kapasite				Mevcut Kapasite Kullanımı ve Performans					
Psikolojik Danışman Norm Sayısı	Görev Yapan Psikolojik Danışman Sayısı	İhtiyaç Duyulan Psikolojik Danışman Sayısı	Görüşme Odası Sayısı	Danışmanlık Hizmeti Alan			Rehberlik Hizmetleri İle İlgili Düzenlenen Eğitim/Paylaşım Toplantısı vb. Faaliyet Sayısı		
				Öğrenci Sayısı	Öğretmen Sayısı	Veli Sayısı	Öğretmenlere Yönelik	Öğrencilere Yönelik	Velilere Yönelik
0	0	1	0	0	0	0	0	0	0

2.7.3. Teknolojik Düzey

Ders ortamında bilgisayar, akıllı tahta, fotoğraf makinesi, fotokopi makinesi, internet ve baskı makinesi vb. araç-gereçleri ihtiyaç duyduklarında kullanılmaktadırlar. Okulumuz TT Net internet ile internete bağlanmaktadır. İnternet okulumuzdaki tüm bilgisayarlara, akıllı tahtalara, kütüphane ve öğretmenler odasına ulaşmaktadır. İdarecilerimizin odalarında, Öğretmenler odasında, tüm sınıflarımızda bilgisayar kullanılmaktadır. Ayrıca tüm sınıflarımızda akıllı tahta mevcuttur. Ayrıca okulumuzun <https://baglamasasilk.meb.k12.tr/> internet sitesi bulunmaktadır. Akıllı tahta kurulumu 2023 yılında yapılmıştır.

Okulumuza kayıt olan öğrenciler için hazırlanan öğrenci bilgi formları dosyalanarak e-okul yönetim bilgi sistemine kaydedilmektedir. Bu sisteme okul idaresi yetkilileri kendi görev tanımları içinde ulaşabilmekte ve bilgiler güncellenmektedir. Bu bilgilerin kaybolmaması için arşivlenmesi ve yedeklenmesi yapılmaktadır.

Öğrenci ve velinin bilgiye ulaşımı; duyuru panoları, anons, birebir görüşmeler, web sayfası, sosyal medya, e-okul veli bilgilendirme sistemi, telefon zinciri ve toplantılar ile sağlanmaktadır. Çalışanların bilgiye erişimi ise birebir görüşmeler, internet, anons, telefon zinciri, duyurular, panolar ve dosyalar ile gerçekleştirilmektedir. İdareciler, kendi alanlarını ilgilendiren öğrenci bilgilerini e-okul yönetim bilgi sistemine aktarmakta ve kullandıkları şifre ile bu bilgilere ulaşmaktadır. Ayrıca okulumuzda dâhili telefonlarla haberleşme sağlanmakta ve gerektiğinde anons sistemi de kullanılmaktadır. Okulumuzda bilginin geçerliliği sürekli güncellenerek yapılmaktadır. Bilgiler güncelliğini yitirdiğinde kamu ve Milli Eğitim Bakanlığı yönetmeliklerine uygun olarak arşivlenmektedir. Ayrıca okulumuzda defterler ve desimal dosya sistemi, mevzuata uygun olarak tutulmaktadır.

Okulun Teknolojik Altyapısı:

Araç-Gereçler	2022	2023	2024	İhtiyaç
Bilgisayar	4	6	6	3
Yazıcı	3	4	4	0
Tarayıcı	0	0	0	1
Optik Okuyucu	0	0	0	0
Projeksiyon	11	11	11	11
İnternet bağlantısı	1	1	1	0
Fen Laboratuvarı	0	0	0	0
Bilgisayar Lab.	0	0	0	0
Akıllı Tahta	0	8	8	0
Notebook	0	0	0	0
Proje Lab.	0	0	0	0
Fotoğraf makinesi	0	0	0	0
Kamera	10	10	10	0
Okulun İnternet sitesi	1	1	1	0

Tablo 21. Fiziki Mekân Durumu

Fiziki Mekân	Va r	Yo k	Adedi	İhtiya ç
Öğretmen Çalışma Odası	x		1	-
Ekipman Odası	x		1	-
Kütüphane	x		1	-
Rehberlik Servisi		x	0	1
Resim Odası		x		-
Müzik Odası		x		-
Çok Amaçlı Salon	x		1	-
Robotik Kodlama Sınıfı		x		-
Yemekhane		x		-
Spor Salonu		x		-
Otopark		x		-
Spor Alanları		x		-
Kantin		x		-
Fen Bilgisi Laboratuvarı		X		-
Beceri Atölyesi		x		-
Bölüm Yönetici Odaları		X		-
Bölüm Öğrt. Odası		X		-
Hizmetli Odası		x		-
Satranç Odası		x		-
Arşiv	X		1	-

2.7.4. Mali Kaynaklar

Okulumuza ait mali kaynaklar, bütçe büyüklüğü, okul-aile birliği gelirleri, kantin vb. gelirler ve harcama kalemleri aşağıdaki tablolarda ortaya konulmuştur. Bütçe işlemleri Okul Müdür Yardımcısı Fevzullah ÖLMEZ tarafından yürütülmektedir. Enflasyon oranı da dikkate alınarak plan dönemi boyunca gerçekleşecek kaynak artışı tahmini olarak belirtilmiştir.

Tablo 22. Kaynak Tablosu

Kaynaklar	2024	2025	2026	2027	2028
Genel Bütçe	-	-	-	-	-
Okul Aile Birliği	2000	2500	3000	3500	4000
Özel İdare	-	-	-	-	-
Kira Gelirleri	-	-	-	-	-
Döner Sermaye	-	-	-	-	-
Dış Kaynak/Projeler	-	-	-	-	-
Diğer	-	-	-	-	-
TOPLAM	2000	2500	3000	3500	4000

Okul bütçesinde giderler aşağıdaki başlıklar altında toplanmıştır.

Tablo 23. Harcama Kalemler

Harcama Kalemi	Çeşitleri
Personel	
Onarım	Okul binası ve tesisatlarıyla ilgili her türlü küçük onarım; asansör makine, bilgisayar, yazıcı vb. bakım giderleri
Sosyal-sportif faaliyetler	Etkinlikler ile ilgili giderler
Temizlik	Temizlik malzemeleri alımı
İletişim	Telefon, faks, internet, posta, mesaj giderleri
Kırtasiye	Her türlü kırtasiye ve sarf malzemesi giderleri

Tablo 24. Gelir-Gider Tablosu

YILLAR	2021		2022		2023	
	GELİR	GİDER	GELİR	GİDER	GELİR	GİDER
Temizlik	3660	3660	3850		37.478,40	
Küçük Onarım						31028,40
Bilgisayar Harcamaları						
Büro Makinaları Harcamaları						
Asansör						
Sosyal Faaliyetler						
Kırtasiye				3850		6450
Diğer						
GENEL						

2.7.5. İstatistiki Veriler

Karşılaştırmalı Öğretmen/Öğrenci Durumu (2024)

ÖĞRETMEN	ÖĞRENCİ		OKUL	
	Öğrenci sayısı			Toplam öğrenci sayısı
Toplam Öğretmen Sayısı	Kız	Erkek	Öğretmen başına düşen öğrenci sayısı	
9	82	91	173	19,22

Tablo 25: Sınıf Tekrarı Yapan Öğrenci Sayısı

Sınıf Tekrarı Yapan Öğrenci Sayısı		
Öğretim Yılı	Toplam Öğrenci Sayısı	Sınıf Tekrarı Yapan Öğrenci Sayısı
2020-2021	199	-
2021-2022	186	-
2022-2023	173	2

Tablo 26: Ödül Alan Öğrenci

YILLAR	2020- 2021	2021- 2022	2022- 2023
Takdir Belgesi Alan Öğrenci Sayısı (1 ve 2. Dönem)	85	96	93
Teşekkür Belgesi Alan Öğrenci Sayısı (1 ve 2. Dönem)	36	40	45
Toplam	121	136	138

2.8. Çevre Analizi (PESTLE)

Tablo 27. PESTLE Analiz Tablosu

Fırsatlar

Politik	Cumhurbaşkanlığı Hükümet Sistemiyle birlikte eğitim ile ilgili kararların hızlı bir şekilde alınması, Milli Eğitim Bakanlığımızın eğitimin içinden gelmesi ve sorun alanlarını bilmesi. Yerel Yönetimin eğitim hizmetlerine yönelik duyarlılığı, Özel eğitimi destekleyen politikaların varlığı
Ekonomik	İlimizde halkın ekonomik düzeyinin Türkiye ortalamasında veya ortalamanın biraz üzerinde olması. Özel sektör ve hayırsever işadamlarının eğitime yatırımlarının yüksek olması. Kasaba halkının ekonomik anlamda eğitimi desteklemesi. Sivil toplum kuruluşlarının eğitime destek vermeleri ve ekonomik katkıda bulunmaları.
Sosyolojik	Ailelerin ve toplumun eğitimden beklentilerinin artması ve çeşitlenmesi. Toplumun eğitim konusunda hassasiyetlerinin artmaya başlaması. Genç ve dinamik nüfus yapısı. Sivil toplum örgütlerinin eğitime ilgi ve katkısı.
Teknolojik	Teknolojinin her alanda kullanılıyor olması. Teknolojik aletlerin yaygınlaşması. Teknolojinin gelişmesi ve yaygınlaşması nedeniyle bilgiye ulaşılabilir faktörünün daha üst seviyelere yükselmesi
Mevzuat-Yasal	Eğitimde sürekli değişen politikalarının geliştirilmesi. Özel eğitimi destekleyen politikaların varlığı "Bir Milyon Öğretmen, Bir Milyon Fikir" projesi kapsamında öğretmenlerden gelen fikirlerin Bakanlık tarafından mevzuata dönüştürülmesi. İl ve ilçelerde yapılan 2024-2028 çalıştayları ile öğretmen ve idarecilerinin görüş ve önerilerinin alınması. Milli Eğitim Müdürlüğü ile irtibatın hızlı bir şekilde sağlanabilmesi
Ekolojik	Bakanlıkların DYS(Doküman Yönetim Sistemi)'ye geçmesiyle çevreyi koruyucu faaliyetlere yönelimin artması Geri dönüşüme yönelik uygulamaların artması

Tehditler

Politik	Eğitim sisteminin sıkça değişmesi Sivil Toplum Örgütlerinin eğitim konusunda yeteri kadar etkin rol üstlenmemeleri
Ekonomik	Ekonomideki dalgalanmaların eğitim üzerinde olumsuz etkisi Teknolojik aletlerin maliyetli olması

Sosyolojik	Halkın eğitim seviyesinin düşük olması ve eğitimden beklentisinin istenilen seviyede olmaması. Medyanın eğitim üzerindeki olumsuz etkileri. Sosyal çözülme, parçalanmış aile sayısının giderek artıyor olması Toplumda kitap okuma, spor yapma, sanatsal ve kültürel faaliyetlerde bulunma alışkanlığının yetersiz olması
Teknolojik	Teknolojik alt yapının yenilenememesi. İnternet ortamında oluşan bilgi kirliliği, doğru ve güvenilir bilgiyi ayırt etme güçlüğü Bireylerde oluşan teknoloji bağımlılığı
Mevzuat-Yasal	Yasal mevzuatın uygulanmasında zaman zaman güçlüklerle karşılaşılması
Ekolojik	Kimyasal ve teknolojik atıkların çevreye olumsuz etkisinin giderek artması

2.9. GZFT Analizi

Okulumuzun temel istatistiklerinde verilen okul künyesi, çalışan bilgileri, bina bilgileri, teknolojik kaynak bilgileri ve gelir gider bilgileri ile paydaş anketleri sonucunda ortaya çıkan sorun ve gelişime açık alanlar iç ve dış faktör olarak değerlendirilerek GZFT tablosunda belirtilmiştir. Dolayısıyla olguyu belirten istatistikler ile algıyı ölçen anketlerden çıkan sonuçlar tek bir analizde birleştirilmiştir.

Kurumun güçlü ve zayıf yönleri donanım, malzeme, çalışan, iş yapma becerisi, kurumsal iletişim gibi çok çeşitli alanlarda kendisinden kaynaklı olan güçlülükleri ve zayıflıkları ifade etmektedir ve ayrımda temel olarak okul müdürü/müdürlüğü kapsamında bakılarak iç faktör ve dış faktör ayrımı yapılmıştır.

2.9.1. Güçlü ve Zayıf Yönler

Güçlü Yönler	Zayıf Yönler
<ul style="list-style-type: none">*Okul yönetici ve öğretmenlerinin ihtiyaç duyduğunda İl Millî Eğitim Müdürlüğü yöneticilerine ulaşabilmesi*Liderlik davranışlarını sergileyebilen yönetici ve çalışanların bulunması*Öğretmen yönetici iş birliğinin güçlü olması*Genç öğretmen kadrosunun olması*Kendini geliştiren gelişime açık ve teknolojiyi kullanan öğretmenlerin olması*Okulun sosyal, kültürel, sportif etkinliklerdeki başarısı*Okul Aile Birliğinin iş birliğine açık olması*Her sınıfta bilgisayar ve projeksiyon makinesi olması*ADSL bağlantısının olması*Öğrencilerin okuma ihtiyacının giderilmesi için kütüphanenin olması*Ders dışı faaliyetlerin yapılması*Güvenlik kameralarının olması	<ul style="list-style-type: none">*Ailelerin öğrencilerin eğitim-öğretim faaliyetlerine yeterli önem vermemesi*Velilerin eğitim seviyesinin düşüklüğü ve çoğunun işsiz olması*Okuma alışkanlığının az olması*Öğrencilerin ortak bir okul kültürüne sahip olmaması*Nakil gelen ve giden öğrenci sayısının fazla olması*Sürekli devamsız öğrenci sayısının fazla olması*Öğrenci disiplin anlayışının yetersizliği*Kadrolu hizmetli ve memur personelinin olmaması*Sportif faaliyetler için kapalı spor salonunun olmayışı*Müzik ve tiyatro çalışmaları için ses sisteminin olmaması

2.9.2. Fırsatlar ve Tehditler

Fırsatlar	Tehditler
<ul style="list-style-type: none">*Mülki ve yerel yetkililerle olan olumlu diyalog ve iş birliği*Okulumuzun diğer okullar ve kurumlarla iletişiminin güçlü olması*Yerel yönetim, sivil toplum kuruluşları İl Özel İdaresinin eğitime desteği*Bakanlığın Okul Öncesi Eğitime önem vermesi ve yaygınlaştırması*Hayırseverlerin varlığı*Hizmet alanların beklenti ve görüşlerinin dikkate alınması*Okula ulaşımın kolay olması*Okulumuzun yakınlığında klinik ve hastane bulunması*Karakolun okulumuza çok yakın olması*İnsan kaynaklarının yeterliliği*Velilere kısa sürede ulaşılabilmesi	<ul style="list-style-type: none">*Okulumuzun çevresinde bulunan internet kafeler*Parçalanmış ve problemlili aileler*Medyanın eğitici görevini yerine getirmemesi*Bulduğumuz bölgenin hızlı göç alıp vermesi*Velilerin ekonomik durumunun düşük oluşu*Okul dışından çok gürültü gelmesi

2.10. Tespit ve İhtiyaçların Belirlenmesi

Durum analizi çerçevesinde gerçekleştirilen tüm çalışmalardan elde edilen veriler; paydaş anketleri, toplantı tutanakları vs. göz önünde bulundurularak özet bir bakış geliştirilmesi süreci kapsamında eğitim ve öğretim faaliyetlerine ilişkin üç temel tema olan Eğitime Erişim, Eğitimde Kalite ve kurumsal Kapasite kullanılmıştır. Eğitime erişim, öğrencinin eğitim faaliyetine erişmesi ve tamamlamasına ilişkin süreçleri; Eğitimde kalite, öğrencinin akademik başarısı, sosyal ve bilişsel gelişimi ve istihdamı da dâhil olmak üzere eğitim ve öğretim sürecinin hayata hazırlama evresini; Kurumsal kapasite ise kurumsal yapı, kurum kültürü, donanım, bina gibi eğitim ve öğretim sürecine destek mahiyetinde olan kapasiteyi belirtmektedir.

Tablo 28. Tespit ve İhtiyaçları Belirlenmesi

DURUM ANALİZİ AŞAMALARI	TESPİTLER/ SORUN ALANLARI	İHTİYAÇLAR/ GELİŞİM ALANLARI
Uygulanmakta Olan Stratejik Planın Değerlendirilmesi	Hedeflerin paydaş beklentilerini tam olarak ifade edecek şekilde ihtiyaçları karşılayacak sayıda olmaması	Hedeflerin, stratejik planda yer alan analizlerin tamamı değerlendirilerek, içerik ve sayı bakımından iyi ifade edilmesi
Mevzuat Analizi	Özel sektör kuruluşları, üniversiteler ve yerel kuruluşlar ile işbirliği gerektiren çalışmalarda, kurum ve kuruluşların mevzuat farklılığından kaynaklanan sorunlar	Özel sektör, üniversite ve yerel kuruluşlarla düzenlenen protokollerde mevzuatla birlikte kurumumuzun mevcut durumu ve kuruluş politikalarının birlikte değerlendirilmesi
Paydaş Analizi	Paydaşların çeşitliliği ve paydaş kitlesinin nicel büyüklüğü, İdarenin sorumluluk veya yetki alanı dışında paydaş beklentilerinin bulunması	Paydaşların idareden beklentilerinin faaliyet alanlarıyla uyumu sağlanmalı, plan döneminde kurumsal faaliyetler hakkında paydaşlara düzenli bilgilendirme yapılması
PESTLE Analizi	Hükümet eğitim politikaları Atama ve yer değiştirme iş ve işlemleri Ailelerin gelir düzeyi Parçalanmış aileler Velilerin eğitim faaliyetlerine aktif katılımı Okulumuzun teknolojik yeterliliği Bilimsel ve teknolojik çalışmaların mali boyutu Kaynak sağlayıcılarının kaygıları	Kadınların eğitim çalışmalarına aktif katılımını sağlayacak etkinlikler düzenlenmeli Parçalanmış ailelere ve çocuklarına yönelik rehberlik ve psikolojik danışma hizmetlerinin türü ve sayısı artırılmalı Rehber öğretmenlerden destek alarak öğrencilerdeki davranış

	Mevzuat hükümleri Çevresel faktörlerden kaynaklanan farklılıklar Tarım, hayvancılık faaliyetleri Öğrencilerin, eğitim-öğretim ile ilgili ihtiyaçlarını karşılayabilecekleri alanlara uzak olması. Sosyal kültürel faaliyetlerin az olması Kitap okuma alışkanlığının olmaması. Okul öncesi okullaşmanın azlığı ve artırılması Velilerin yapılan toplantılara katılımının azlığı.	bozukluklarının aza indirilmesi Akran zorbalığı hakkında eğitimler verilmesi Seminerler yapılması
Mali Kaynak Analiz	Öngörülemeyen nedenlerden dolayı bütçede kesinti ihtimalinin yapılması Ulusal ve uluslararası fonların hibe desteğini kısıtlaması	Harcama planlamalarında mali kaynaklarda meydana gelecek öngörülemeyen değişikliklerin dikkate alınması

3. GELECEĞE BAKIŞ

Okul Müdürlüğümüzün Misyon, vizyon, temel ilke ve değerlerinin oluşturulması kapsamında öğretmenlerimiz, öğrencilerimiz, velilerimiz, çalışanlarımız ve diğer paydaşlarımızdan alınan görüşler, sonucunda stratejik plan hazırlama ekibi tarafından oluşturulan Misyon, Vizyon, Temel Değerler; Okulumuz üst kurulana sunulmuş ve üst kurul tarafından onaylanmıştır.

3.1.Misyon

Topluma faydalı, milli ve manevi değerlerine bağlı, özgüveni oluşmuş, bilgili ve becerikli, öğrenmeyi yaşam biçimi şeklinde algılayan, çalışmayı ve yaşamayı seven, kendiyi barış, kendiyi yarıyan bireyler yetiştirmek.

3.2. Vizyon

Çocuğun dünyasını tanıyarak bilimsel ve teknolojik esaslara ve yeniliklere açık, çevre ve ülke ihtiyaçlarına uygun, bir sonraki öğretim kurumuna hazırlanan, maddi ve manevi bakımdan donatılmış, etkili ve nitelikli, çağdaş ve demokratik, mecbur olduğu için değil, merak ettiği için öğrenen bireyler yetiştirmek.

3.3. Temel Değerler

1. Milli ve manevi değerlere sahip çıkan
2. Bilimsel bilgiye hakim
3. Teknolojiye hakim
4. Empati kurabilen, paylaşımcı, şeffaf, samimi
5. Tarafsız, ulaşılabilir
6. Uluslararası normları benimsemiş, kaliteli, verimli
7. Koşulsuz sevgi, saygı
8. Özgüven kazandırıcı

4. AMAÇ, HEDEF VE PERFORMANS GÖSTERGESİ İLE STRATEJİLERİN BELİRLENMESİ

Strateji geliştirme, geleceğe yönelik “ideal” ve “ortak” bakışı yansıtır. Belirlenen vizyona ulaşmak için durum analizi sonucunda ortaya çıkan ihtiyaçlar çerçevesinde amaçlar ve bu amaçları gerçekleştirmeye yönelik hedefler belirlenir. Taslak amaç ve hedeflere ilişkin çalışmalar stratejik planlama ekibinin koordinasyonunda yürütülür. Bu çalışmalar çerçevesinde, her bir hedef için hedef kartları oluşturulur.

4.1. Amaçlar

Amaç 1: Öğrencilerin eğitim öğretime etkin katılımlarıyla donanımlı olarak bir üst öğrenime geçişi sağlanacaktır.

Amaç 2: Öğrencilere medeniyetimizin ve insanlığın ortak değerleriyle çağın gereklerine uygun bilgi, beceri, tutum ve davranışlar kazandırılacaktır.

Amaç 3: Eğitim ortamlarının fiziki imkânları geliştirilecektir.

Amaç 4: Temel eğitimde öğrencilerin kaliteli eğitime erişimleri fırsat eşitliği temelinde artırılarak bilişsel, duyuşsal ve fiziksel olarak çok yönlü gelişimleri sağlanacak ve temel hayat becerilerini edinmiş öğrenciler yetiştirilecektir.

4.2. Hedefler

Hedef 1.1: Öğrenme kayıpları önleyici çalışmalar yapılarak azaltılacaktır.

Hedef 2.1: Öğrencilere evrensel değerler, sağlıklı yaşam ve çevre bilinci duyarlılığı kazandırılacaktır.

Hedef 3.1: Temel eğitimde okulların niteliğini arttıracak uygulama ve çalışmalara yer verilecektir.

Hedef 4.1: Öğrencilerin bilimsel, kültürel, sanatsal, sportif ve toplum hizmeti alanlarında ders dışı etkinliklere katılım oranı artırılacaktır.

4.3. Performans Göstergeleri

PG.1.3. 20 gün ve üzeri özürsüz devamsızlık yapan öğrenci oranı (%3)

PG.1.4. 20 gün ve üzeri özürlü devamsızlık yapan öğrenci oranı (%0)

PG.2.1 Öğrenci başına okunan kitap sayısı: 21

PG.2.2 Sağlıklı ve dengeli beslenme ile ilgili verilen eğitim sayısı: 4

PG.2.3 Sağlıklı ve dengeli beslenme ile ilgili verilen eğitime katılan öğrenci sayısı: 165

PG.2.4. Çevre bilincinin artırılmasına yönelik verilen eğitim sayısı: 5

PG.2.5 Çevre bilincinin artırılmasına yönelik verilen eğitimlere katılan öğrenci sayısı: 170

PG.3.1 İyileştirilen fiziki mekân: Okul kütüphanemiz öğrencilerimizin gelişimini sağlamak adına zenginleştirilmiştir.

PG.4.1.1. Okulda bir eğitim ve öğretim döneminde bilimsel, kültürel, sanatsal ve sportif alanlarda en az bir faaliyete katılan öğrenci oranı (%25)

PG.4.1.2 Bir eğitim ve öğretim yılında yerel, ulusal ve uluslararası proje, yarışma vb. etkinliklere katılan öğrenci oranı (%11)

PG.4.1.3. Okulda bir eğitim ve öğretim yılında geleneksel çocuk oyunları alt başlığında en az bir faaliyete katılan öğrenci oranı (%15)

Tablo 29. Amaç, Hedef, Gösterge ve Stratejilere İlişkin Kart Şablonu

TEMA:		Eğitim Öğretime Erişim ve Katılım								
Amaç 1		Temel eğitimde öğrencilerin kaliteli eğitime erişimleri fırsat eşitliği temelinde artırılarak bilişsel, duyuşsal ve fiziksel olarak çok yönlü gelişimleri sağlanacak ve temel hayat becerilerini edinmiş öğrenciler yetiştirilecektir.								
Hedef 1.1		Öğrencilerin bilimsel, kültürel, sanatsal, sportif ve toplum hizmeti alanlarında ders dışı etkinliklere katılım oranı artırılabacaktır.								
Performans Göstergeleri	Hedefe Etkisi*	Hedefe Etkisi%	Başlangıç Değeri**	2024	2025	2026	2027	2028	İzleme Sıklığı	Rapor Sıklığı
PG 1.1.1	Okulda bir eğitim ve öğretim döneminde bilimsel, kültürel, sanatsal ve sportif alanlarda en az bir faaliyete katılan öğrenci oranı (%)	25	%10	%12	%16	%19	%21	%24	Eğitim Öğretim yılı	Eğitim Öğretim yılı
PG 1.1.2	Bir eğitim ve öğretim yılında yerel, ulusal ve uluslararası proje, yarışma vb. etkinliklere katılan öğrenci oranı (%)	25	%3	%6	%10	%12	%15	%18	Eğitim Öğretim yılı	Eğitim Öğretim yılı
PG 1.1.3	Okulda bir eğitim ve öğretim yılında geleneksel çocuk oyunları alt başlığında en az bir faaliyete katılan öğrenci oranı (%)	25	%4	%7	%10	%14	%16	%20	Eğitim Öğretim yılı	Eğitim Öğretim yılı
PG 1.1.4	Okulda bir eğitim ve öğretim yılında geleneksel çocuk oyunlarına yönelik olarak düzenlenen alan/mezan sayısı.	25	%9	%12	%15	%18	%20	%23	Eğitim Öğretim yılı	Eğitim Öğretim yılı
Koordinatör Birim	Okul müdürü, Müdür yardımcıları, Sınıf Öğretmenleri									
İş birliği Yapılacak Birimler	Gençlik ve Spor Bakanlığı, İl Millî Eğitim Müdürlüğü									
Riskler	<ul style="list-style-type: none"> *Okul dışı imkânların oluşturulmasında ilgili kurum ve kuruluşların yeterli desteği göstermemesi, *Yaz dönemlerinde bölgesel değişim programlarına yeterli talep olmaması, *Öğrencilerin sosyal girişimcilik konusundaki isteksizliği, * Okullara kaynak aktarılmasında kullanılacak kriterlerin belirsiz olması, 									
Stratejiler	<p>S1 Her bir öğrencinin bir kulüp faaliyetinde aktif olarak yer alması sağlanarak kulüp faaliyetlerinin etkinliği artırılabacaktır.</p> <p>S3 Okul bünyesinde yarışmalar düzenlenecektir.</p> <p>S7 Öğrencilerin yerel, ulusal ve uluslararası proje ve yarışmalara katılmaları teşvik edilecektir.</p> <p>S8 E-okul sisteminde bulunan sosyal etkinlik modülünde gerçekleştirilen etkinlikler işlenecektir.</p> <p>S9 Okul bahçeleri geleneksel çocuk oyunlarına yönelik düzenlenecektir.</p>									
Maliyet Tahmini	2500 TL									

Tespitler	<p>*İlgili kurum ve kuruluşlarla iş birliği çalışmaları,</p> <p>*Okul bahçelerinin öğrencilerin çok yönlü gelişimini destekleyecek şekilde tasarlanması ve dersler ile ders dışı etkinliklerin kültürel kazanımlarla desteklenmesi,</p> <p>*Okul ve mahalle spor kulüpleri ile bölgesel değişim programları ve şartları elverişsiz okulların öğrenci ve öğretmenlerinin desteklenmesi için finansman sağlanması,</p> <p>*Okullar arası farklılıkları tespit etmek ve kaynakları adaletli bir şekilde paylaştırmak için sistem kurulması,</p> <p>*Hedeflenen başarıyı gösteremeyen öğrencilerin desteklenmesine yönelik mekanizmaların oluşturulması.</p>
İhtiyaçlar	<p>Okul bahçelerindeki oyun alanlarını düzenleme çalışmalarının yapılması.</p> <p>İlgili kurumlarla iş birliği çalışmalarının yapılması.</p>

TEMA	Eğitim ve Öğretimde Kalite
Amaç 2	Öğrencilerin eğitim öğretime etkin katılımlarıyla donanımlı olarak bir üst öğrenime geçişi sağlanacaktır.
Hedef 2.1	Öğrenme kayıpları önleyici çalışmalar yapılarak azaltılacaktır.

Performans Göstergeleri	Hedefe Etkisi*	Başlangıç Değeri**	2024	2025	2026	2027	2028	İzleme Sıklığı	Rapor Sıklığı
			PG 2.1.3	20 gün ve üzeri özürsüz devamsızlık yapan öğrenci oranı (%)	%3	%3	%2	%2	%0
PG 2.1.4	20 gün ve üzeri özürlü devamsızlık yapan öğrenci oranı (%)	%0	%0	%0	%0	%0	%0	Eğitim Öğretim yılı	Eğitim Öğretim yılı
Koordinatör Birim	Okul idaresi								

İş birliđi Yapılacak Birimler	Okul rehberlik öğretmenleri
Riskler	* Dersleri yeni program dâhilinde, yaparak ve yaşayarak, görsel donanımlar kullanılarak işlemek *Öğrenci devamsızlıkları konusunda velilerin duyarsız olması.
Stratejiler	S.5 Öğrencilerin devamsızlık nedenleri tespit edilerek devamsızlığa neden olan etmenler giderilecektir.
Maliyet Tahmini	500 TL
Tespitler	*Devamsızlık sorunu olan öğrenci velileri ile görüşmeler yapıp ikna çalışmaları ile devamsızlık sorununu ortadan kaldırmak * Eğitimde başarı ve başarısızlığın tespiti için 2024 yılına ait seviye tespit sınav sonuçlarını analiz etmek.
İhtiyaçlar	*Devamsızlık sorununu çözmek için veliler ile iş birliđi yapmak. *Devamsızlık sorununu çözmek için öğrenci- aile ilişkisini bilmek. *Öğrenci başarısını artırmak için okul ve aile ilişkisini güçlendirmek. *Öğrenci başarısını artırmak için öğrenciyi tanımak, ihtiyaçlarını belirlemek.

TEMA	Eğitim ve Öğretimde Kalite
Amaç 3	Öğrencilere medeniyetimizin ve insanlığın ortak değerleriyle çağın gereklerine uygun bilgi, beceri, tutum ve davranışlar kazandırılacaktır.
Hedef 3.1	Öğrencilere evrensel değerler, sağlıklı yaşam ve çevre bilinci duyarlılığı kazandırılacaktır.

Performans Göstergeleri	Hedef Etkisi*	Başlangıç Değeri**	2024	2025	2026	2027	2028	İzleme Sıklığı	Rapor Sıklığı
PG 3.1.1	Öğrenci başına okunan kitap sayısı	21	23	25	27	30	32	Eğitim Öğretim yılı	Eğitim Öğretim yılı
PG 3.1.2	Sağlıklı ve dengeli beslenme ile ilgili verilen eğitim sayısı	4	5	6	7	8	9	Eğitim Öğretim yılı	Eğitim Öğretim yılı
PG 3.1.3	Sağlıklı ve dengeli beslenme ile ilgili verilen eğitime katılan öğrenci sayısı	165	170	173	173	173	173	Eğitim Öğretim yılı	Eğitim Öğretim yılı
PG 3.1.4	Çevre bilincinin artırılmasına yönelik verilen eğitim sayısı:	5	6	7	8	9	10	Eğitim Öğretim yılı	Eğitim Öğretim yılı
PG 3.1.5	Çevre bilincinin artırılmasına yönelik verilen eğitimlere katılan öğrenci sayısı:	170	173	173	173	173	173	Eğitim Öğretim yılı	Eğitim Öğretim yılı
Koordinatör Birim	Okul idaresi								
İş birliği Yapılacak Birimler	İlçe Sağlık Birimleri, Belediyeler, İl ve İlçe Milli Eğitim Müdürlükleri								
Riskler	<p>* Öğrencilere kazandırılacak okuma alışkanlığının veliler tarafından desteklenmemesi</p> <p>* Öğrencilerin hazır gıdalara olan ilgisi.</p>								
Stratejiler	<p>S1 Okul Kütüphanesi zenginleştirilecek, öğrencilerin kütüphaneden yararlanması sağlanacaktır.</p> <p>S2 Türkçe dersinde ders saatinin bir bölümü okumaya ayrılacak ve okul müdürlüğüne planlanan zamanlarda okuma etkinlikleri düzenlenecektir.</p>								
Maliyet Tahmini	2500 TL								
Tespitler	<p>Yapılan eğitimlere velilerin katılım oranının az olması.</p> <p>Verilen eğitimlerin sadece okulda kalması günlük hayatta uygulanması için velilerin yeterli desteği sağlamaması.</p>								
İhtiyaçlar	<p>* Eğitimler için diğer kurumlarla iş birliklerinin yapılması</p> <p>*Bilgilendirme için afiş, broşür gibi materyallerin sağlanması</p>								

TEMA:	Kurumsal Kapasite
Amaç 4	Eğitim ortamlarının fiziki imkânları geliştirilecektir.
Hedef 4.1	Temel eğitimde okulların niteliğini arttıracak uygulama ve çalışmalara yer verilecektir.

Performans Göstergeleri	Hedefe Etkisi*	Başlangıç Değeri**	2024	2025	2026	2027	2028	İzleme Sıklığı	Rapor Sıklığı
			%50	%55	%60	%70	%75	Eğitim Öğretim yılı	Eğitim Öğretim yılı
PG 4.1.1	İyileştirilen fiziki mekân (derslikler, spor salonu, kütüphaneler, atölyeler vb.) sayısı.	100	%50	%55	%60	%70	%75	Eğitim Öğretim yılı	Eğitim Öğretim yılı
Koordinatör Birim	Okul müdürü								
İş birliği Yapılacak Birimler	Belediyeler, Kamu idareleri								
Riskler	Belirlenen eksiklikler için yeterli bütçenin olmaması Yapılacak fiziki mekanlar için okullarda yeterli alanın olmaması								
Stratejiler	S1 Fiziki mekânların iyileştirilmesi için kamu idareleri, belediyeler ve işverenlerle iş birlikleri yapılacaktır. S2 Atölye ve laboratuvarların iyileştirilmesi için sektör ile iş birlikleri yapılacaktır.								
Maliyet Tahmini	15000 TL								
Tespitler	İş birliği yapılacak birimlerden olumlu geri dönüşlerin olmaması Maliyet konusunda yeterli parasal kaynakların olmaması								

İhtiyaçlar	Fiziki mekan için yeterli alanların oluşturulması Oluşturulacak alanlar için malzeme desteği
-------------------	---

4.4. Stratejilerin Belirlenmesi

- S.1 Dijital platformlar aracılığıyla öğrencilerin tamamlayıcı ve destekleyici eğitim almaları sağlanacaktır.
- S.2 Öğrencilerin devamsızlık nedenleri tespit edilerek devamsızlığa neden olan etmenler giderilecektir.
- S 3 Okul Kütüphanesi zenginleştirilecek, öğrencilerin kütüphaneden yararlanması sağlanacaktır.
- S 4 Türkçe dersinde ders saatinin bir bölümü okumaya ayrılacak ve okul müdürlüğünce planlanan zamanlarda okuma etkinlikleri düzenlenecektir.
- S 5 Serbest etkinlikler saati, öğrencilerin sanatsal, sportif ve kültürel faaliyetlere katılım sağlayacağı şekilde düzenlenecektir.
- S 6 Öğrencilere sağlıklı ve dengeli beslenmelerine yönelik bilgilendirme eğitimleri ve etkinlikler yapılacaktır.
- S 7 Öğrencilerin çevre bilincinin artırılmasına yönelik etkinlikler yapılacaktır.
- S 8 Öğrencilere, nezaket ve görgü kuralları konusunda eğitimler verilerek konuya ilişkin etkinlikler düzenlenecektir.
- S 9 Fiziki mekânların iyileştirilmesi için kamu idareleri, belediyeler ve işverenlerle iş birlikleri yapılacaktır.
- S 10 Atölye ve laboratuvarların iyileştirilmesi için sektör ile iş birlikleri yapılacaktır.
- S 11 Her bir öğrencinin bir kulüp faaliyetinde aktif olarak yer alması sağlanarak kulüp faaliyetlerinin etkinliği artırılacaktır.
- S 12 Öğrencilerin seviyelerine uygun olarak toplumsal sorunların çözümüne katkı sağlamak ve farkındalık oluşturmak amacıyla afet ve acil durum, çevre, eğitim, spor, kültür ve turizm, sağlık ve sosyal hizmetler alanlarında toplum hizmeti faaliyetlerine katılımları artırılacaktır.
- S 13 Okul bünyesinde yarışmalar düzenlenecektir.
- S 14 Diğer kurum ve kuruluşlarla iş birliği içerisinde yürütülen bilimsel, sosyal, kültürel, sanatsal ve sportif alanlardaki faaliyetler artırılacaktır.
- S 15 Okul bahçeleri çocukların geleneksel oyunlarla vakit geçirmelerini sağlayacak ve gelişimlerini destekleyecek şekilde etkin olarak kullanılacaktır.
- S 16 Okul bünyesinde etkinlikler düzenlenecektir.
- S 17 Öğrencilerin yerel, ulusal ve uluslararası proje ve yarışmalara katılmaları teşvik edilecektir.
- S 18 E-okul sisteminde bulunan sosyal etkinlik modülünde gerçekleştirilen etkinlikler işlenecektir.
- S 19 Okul bahçeleri geleneksel çocuk oyunlarına yönelik düzenlenecektir.
- S 20 Öğrenci seviyesi ve öğretim programı kazanımlarına uygun olarak geleneksel çocuk oyunları ders içi etkinliklerde kullanılacaktır.
- S 21 Eğitim- öğretim yılı içerisinde okullarda geleneksel çocuk oyunları şenliği yapılacaktır.

4.5. Maliyetlendirme

Kurumumuz 2024-2028 Stratejik Planı'nın maliyetlendirilmesi sürecindeki temel gaye, stratejik amaç, hedef ve eylemlerin gerektirdiği maliyetlerin ortaya konulması suretiyle politika tercihlerinin ve karar alma sürecinin rasyonelleştirilmesine katkıda bulunmaktır. Bu sayede, stratejik plan ile bütçe arasındaki bağlantı güçlendirilecek ve harcamaların önceliklendirilme süreci iyileştirilecektir.

Bu temel gayeden hareketle planın tahmini maliyetlendirilmesi şu şekilde yapılmıştır:

- ✓ Hedeflere ilişkin eylemler durum analizi çalışmaları sonuçlarından tespit edilmiştir,
- ✓ Eylemlere ilişkin tahmini maliyetler belirlenmiştir,
- ✓ Eylem maliyetlerinden hareketle hedef maliyetleri belirlenmiştir,
- ✓ Hedef maliyetlerinden yola çıkılarak amaç maliyetleri belirlenmiş ve amaç maliyetlerinden de stratejik plan maliyeti belirlenmiştir.
- ✓ Genel bütçe, valilikler, belediyeler ve okul aile birliklerinin yıllık bütçe artışları ve eğilimleri dikkate alındığında Kurumumuz 2024-2028 Stratejik Planı'nda yer alan stratejik amaçların gerçekleştirilebilmesi için tabloda da belirtildiği üzere beş yıllık süre için tahmini 100.000,00 TL'lik kaynağın elde edileceği düşünülmektedir.

Tablo 30. 2024-2028 Stratejik Planı Kaynak Tablosu

Kaynak Tablosu	2024	2025	2026	2027	2028	Toplam
Genel Bütçe	0	0	0	0	0	0
Valilikler ve Belediyelerin Katkısı	0	0	0	0	0	0
Diğer (Okul Aile Birlikleri)	20500	22000	24000	26000	28000	120500
TOPLAM	20500	22000	24000	26000	28000	120500

Tablo 31. Tahmini Maliyet Tablosu

Amaç ve Hedef No	2024	2025	2026	2027	2028	Beş Yıllık Toplam
AMAÇ 1	500	1000	1500	2000	2500	7500
Hedef 1	500	1000	1500	2000	2500	7500
AMAÇ 2	2500	3000	3500	4000	4500	17500
Hedef 1	2500	3000	3500	4000	4500	17500
AMAÇ 3	15000	16000	17000	18000	19000	85000
Hedef 1	15000	16000	17000	18000	19000	85000
AMAÇ 4	2500	3000	3500	4000	4500	17500
Hedef 1	2500	3000	3500	4000	4500	17500
AMAÇ TOPLAM	20500	23000	25500	28000	30500	255000

5. İZLEME VE DEĞERLENDİRME

İzleme, stratejik plan uygulamasının sistematik olarak takip edilmesi ve raporlanmasıdır. Değerlendirme ise uygulama sonuçlarının amaç ve hedeflere kıyasla ölçülmesi ile söz konusu amaç ile hedeflerin tutarlılık ve uygunluğunun analizi olarak tanımlanmaktadır. Stratejik planda ortaya konulan hedeflere ilişkin olarak yıllık iş planlarının oluşturulması ve hedeflere ilişkin somut göstergelerin geliştirilmesi önem arz etmektedir. Diğer taraftan, stratejik planın gerçekleştirilmesinde etkili bir izleme ve değerlendirme sisteminin kurulması temel kritik başarı faktörü olarak görünmektedir. 5018 sayılı kanun çerçevesinde hazırlanan yıllık raporların yanı sıra yıl içindeki uygulamaların takibine imkân tanıyacak belirli periyotları içeren raporlama ile uygulamaların izlenmesi ve gerekli değerlendirmelerin yapılarak faaliyetlerin sürekli

Bağlama Şehit Adnan Savaş İlkokulu Müdürlüğü 2024-2028 Stratejik Planı İzleme ve Değerlendirme Model'inin çerçevesini;

1. 2024-2028 Stratejik Planı ve performans programlarında yer alan performans göstergelerinin gerçekleşme durumlarının tespit edilmesi,
2. Performans göstergelerinin gerçekleşme durumlarının hedeflerle kıyaslanması,
3. Sonuçların raporlanması ve paydaşlarla paylaşımı,
4. Gerekli tedbirlerin alınması süreçleri oluşturmaktadır.

Müdürlüğümüz 2024-2028 Stratejik Planında yer alan performans göstergelerinin gerçekleşme durumlarının tespiti yılda iki kez yapılacaktır. Yılın ilk altı aylık dönemini kapsayan birinci izleme kapsamında, Müdürlüğümüz strateji geliştirme

birimi tarafından performans programlarında yer alan performans göstergelerinin gerekleşme durumları tespit edilecektir. Göstergelerin gerekleşme durumları hakkında hazırlanan rapor üst yöneticiye sunulacak ve böylelikle göstergelerdeki yıllık hedeflere ulaşılmasını sağlamak üzere gerekli görülebilecek tedbirlerin alınması sağlanacaktır.

Yılın tamamını kapsayan ikinci izleme dâhilinde; Müdürlüğümüz strateji geliştirme birimi tarafından performans programlarında yer alan performans göstergelerinin yılsonu gerekleşme durumları tespit edilecektir. Yılsonu gerekleşme durumları, varsa gösterge hedeflerinden sapmalar ve bunların nedenleri üst yönetici başkanlığında birim yöneticilerince değerlendirilerek gerekli tedbirlerin alınması sağlanacaktır.

Tablo 32.Stratejik Plan İzleme Değerlendirme Süreci

İzleme Değerlendirme Dönemi	Gerçekleştirilme Zamanı	İzleme Değerlendirme Dönemi Süreç Açıklaması	Zaman Kapsamı
Birinci İzleme Değerlendirme Dönemi	Her Yılın Temmuz Ayı İçerisinde	-Performans göstergelerinin 6 aylık gerekleşme durumlarına ilişkin verilerin toplanması ve konsolide edilmesi. -Göstergelerin gerekleşme durumları hakkında hazırlanan raporun üst yöneticiye sunulması	Ocak Temmuz Dönemi
İkinci İzleme Değerlendirme Dönemi	İzleyen Yılın Şubat Ayı Sonuna Kadar	-Performans programlarında yer alan performans göstergelerinin yıllık gerekleşme durumlarına ilişkin verilerin toplanması ve konsolide edilmesi. -Yılsonu gerekleşmelerinin, gösterge hedeflerinden sapmaların ve sapma nedenlerin değerlendirilerek gerekli tedbirlerin alınması	Tüm Yıl

Bağlama Şehit Adnan Savaş İlkokulu Müdürlüğü
Stratejik Plan Hazırlama Ekibi

Stratejik Plan Ekibi Bilgileri		
Adı Soyadı	Ünvanı	İmza
Fevzullah ÖLMEZ	Müdür Yardımcısı	
Arzu ALTUNÖZ	Sınıf Öğretmeni	
Mehmet ALP	Sınıf Öğretmeni	
Emine TÜMER	Sınıf Öğretmeni	
Çetin GÜLSEVER	Mahalle Muhtarı	

Süheyl AKPINAR
Okul Müdürü

EKLER:

Ek-4 Paydaş Anketleri

Aşağıda verilen anketler, Okullara örnek olması bakımından rehberine eklenmiştir. Anket içerikleri, Okul türüne ve yapısına göre değişiklik göstermelidir.

Sevgili Öğrencimiz;

- Bu anketin amacı, okul hakkındaki görüşlerini toplamaktır.
- Bu anket, kimlik bilgileri girilmeden yapılmalıdır.
- Okul hakkında görüşlerini yansıtan kutuya “X” işareti koyarak neler düşündüğünü öğrenmemize yardımcı olabilirsiniz.
- Anketimize katıldığınız için teşekkür ederiz.

NO	İLKOKUL ÖĞRENCİLERİ İÇİN KONU BAŞLIKLARI	Kesinlikle Katılıyorum	Katılıyorum	Kararsızım	Kesinlikle Katılmıyorum	Katılmıyorum
01-	Okulumu seviyorum.	()	()	()	()	()
02-	Okulumda kendimi güvende hissediyorum.	()	()	()	()	()
03-	Okulumun içi ve bahçesi temizdir.	()	()	()	()	()
04-	Öğretmenim adildir.	()	()	()	()	()
05-	Öğretmenim benimle ilgileniyor.	()	()	()	()	()
06-	Yardıma ihtiyacım olursa öğretmenim bana yardım eder.	()	()	()	()	()
07-	Öğretmenim derse katılmamı sağlar.	()	()	()	()	()
08-	Öğretmenim dersleri farklı araçlar kullanarak anlatır.	()	()	()	()	()
09-	Okul kantininde yeterli ve sağlıklı yiyecekler var.	()	()	()	()	()
10-	Okulda ders dışı eğlenceli etkinlikler var.	()	()	()	()	()
11-	Teneffüslerde ihtiyaçlarımı giderebiliyorum.	()	()	()	()	()
12-	Öğretmenim her gün beni çok çalıştırıyor.	()	()	()	()	()

Kıymetli Öğretmenimiz;

- Bu anketin amacı, Okul çalışmalarını hakkındaki görüşlerinizi almaktır.
- Bu ankette kimlik bilgileri yer almaz.
- Lütfen okul hakkındaki görüşlerinizi en iyi yansıtan kutuya “X” işareti koyarak belirtiniz.
- Anketimize katıldığınız için teşekkür ederiz.

NO	ÖĞRETMENLER İÇİN KONU BAŞLIKLARI	Kesinlikle Katılıyorum	Katılıyorum	Kararsızım	Kesinlikle Katılmıyorum	Katılmıyorum
01-	Okulun misyonu ve vizyonunu tam olarak anlıyorum.	()	()	()	()	()
02-	Okulda eğitim ve yönetim kalitesi sürekli olarak gelişiyor.	()	()	()	()	()
03-	Okul temiz ve hijyeniktir.	()	()	()	()	()
04-	Okul, öğrencilerin ve personelin güvenliğini sağlamak için uygun güvenlik önlemleri alır.	()	()	()	()	()
05-	Okul, yeni kabul edilen öğrencilere uygun desteği sağlar.	()	()	()	()	()
06-	Okulumuz mesleki yeterliliğimi geliştirmek için eğitim fırsatları sunuyor.	()	()	()	()	()
07-	Okul yönetiminiz öğretmenleri etkin bir şekilde yönlendirir.	()	()	()	()	()
08-	Okulumuz, öğrencilerin öğrenme ilgisini uyandıracak bir öğrenme ortamı oluşturmuştur.	()	()	()	()	()
09-	Etkili bir öğretmen olmak için ihtiyaç duyduğum kaynaklara erişimim var.	()	()	()	()	()
10-	Bana sunulan kaynakları kullanmak için gerekli eğitime sahibim.	()	()	()	()	()
11-	Okulumuzun, farklı ihtiyaçları olan öğrencileri desteklemek için etkin bir politikası vardır.	()	()	()	()	()
12-	Okulumuz müfredat uygulamasını etkin bir şekilde izler.	()	()	()	()	()
13-	Okulumuz, velilere uygun etkinlikler düzenlemektedir.	()	()	()	()	()
14-	Diğer öğretmenlerle iş birliği yaparım.	()	()	()	()	()
15-	Okul personeli arasında dostane bir ilişki sürdürülür.	()	()	()	()	()
16-	Takım ruhumuz ve moralimiz yüksek.	()	()	()	()	()
17-	Okulumuza aidiyet hissediyorum.	()	()	()	()	()

Kıymetli Velimiz;

- Bu anketin amacı, Okul çalışmalarını hakkındaki görüşleriniz almaktır.
- Bu ankette kimlik bilgileri yer almaz.
- Lütfen Okul hakkındaki görüşlerinizi en iyi yansıtan kutuya “X” işareti koyarak belirtiniz.
- Anketimize katıldığınız için teşekkür ederiz.

	VELİLER İÇİN KONU BAŞLIKLARI	Nadiren/ Hiçbir zaman	Bazen	Sıklıkla	Her Zaman
1.	İhtiyaç duyduğumda okul yöneticileri ile rahatlıkla konuşabiliyorum.	①	②	③	④
2.	İhtiyaç duyduğumda okul öğretmenleri ile rahatlıkla konuşabiliyorum.	①	②	③	④
3.	Veli açısından bilinmesi gereken bilgiler zamanında ilan edilir.	①	②	③	④
4.	Okuldan, ihtiyacım olan konularda rehberlik hizmeti almaktayım.	①	②	③	④
5.	Okulda tüm duyurular velilere zamanında iletilir.	①	②	③	④
6.	Okulda, öğretmenler ile sağlıklı iletişim kurabiliyorum	①	②	③	④
7.	Okulda, diğer çalışanlar ile sağlıklı iletişim kurabiliyorum.	①	②	③	④
8.	Sınıf öğretmenimiz düzenli sınıf veli toplantıları yaparak çocuklarımız ve okulla ilgili bilgilendirmelerde bulunur.	①	②	③	④
9.	Okulumuzun düzenlediği veli toplantıları verimli geçmektedir.	①	②	③	④
10.	Okul ile ilgili istek ve şikayetlerimi okula iletebiliyorum.	①	②	③	④
11.	Okula ilettiğim istek ve şikayetlerim dikkate alınıyor.	①	②	③	④
12.	Okul yöneticilerine güvenirim.	①	②	③	④
13.	Okulun öğretmenlerine güvenirim.	①	②	③	④
14.	Okulun diğer personeline (Memur, hizmetli vb.) güvenirim.	①	②	③	④
15.	Okuldan kişisel sorunlarım ile ilgili rehberlik hizmeti alabilmekteyim.	①	②	③	④
16.	Öğrenci devamsızlık bilgilerine rahatlıkla ulaşabiliyorum.	①	②	③	④

17.	Öğrencimin notlarını rahatlıkla takip edebiliyorum.	①	②	③	④
18.	Öğrenci işleri ile ilgili belgeler (nakil, karne, mezuniyet belgesi vb.) zamanında düzenlenir.	①	②	③	④
19.	Çocuğuma sınıfta öğrenmesi için eşit fırsatlar tanınır.	①	②	③	④
20.	Okuldaki sosyal etkinlikler öğrencimin yeteneklerini geliştirecek şekilde düzenlenmektedir.	①	②	③	④
21.	Öğrencim okulda sosyalleşti.	①	②	③	④
22.	Okulda öğrencimin farkında olmadığım yetenekleri ortaya çıktı.	①	②	③	④
23.	Öğrenci başarıları değerlendirilirken tarafsız davranıldığını düşünüyorum	①	②	③	④
24.	Okulda öğrencim olumlu bir kişilik kazanabilmektedir.	①	②	③	④
25.	Seçmeli dersler ve alan seçimi hakkında bilgilendirmeler yeterlidir.	①	②	③	④

